

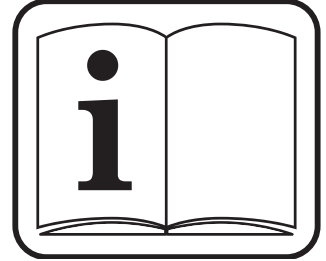


LUXEBATH®

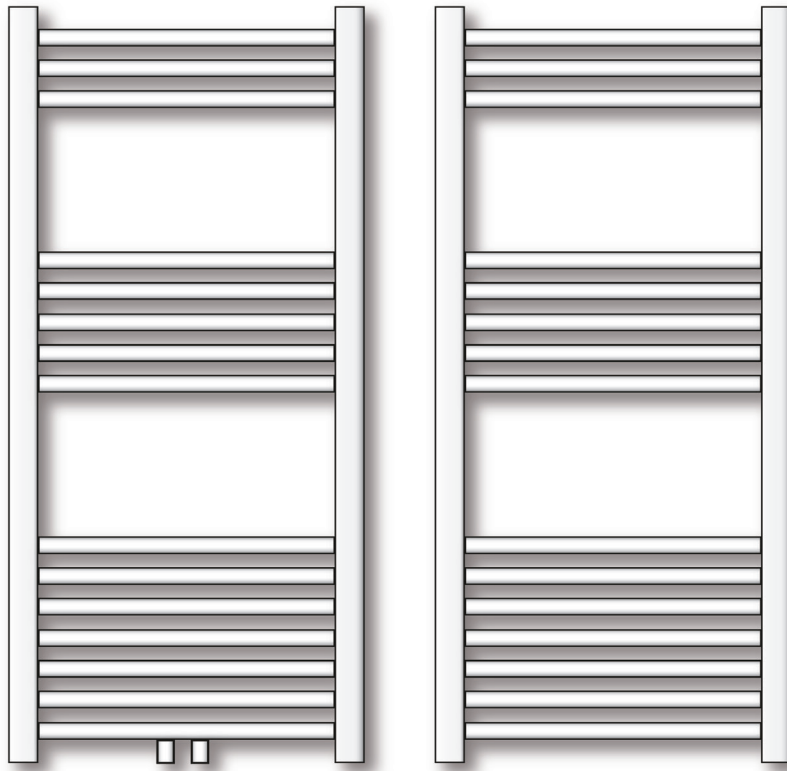
HANDTUCHHEIZKÖRPER | RADIATORE

SICHERHEITSHINWEISE BETRIEBSANLEITUNG

AVVERTENZE DI SICUREZZA
MANUALE D'ISTRUZIONI



LUXE-102 - 386



Anthrazit | Weiß | Schwarz matt | Chrome
Antracite | Bianco | Nero opaco | Cromato

Modelle | Modelli

Gerade | Gebogen | Seitenanschluss | Mittelanschluss

Dritto | Curvo | Attacco laterale | Attacco centrale

Größen | Dimensioni

80/30 140/30 180/30 80/40 120/40 150/40 180/40 80/50 120/50 150/50 160/50
180/50 80/60 120/60 150/60 160/60 180/60 80/75 120/75 150/75 180/75



DEUTSCH - ITALIANO

1. Allgemeine Hinweise	2
1.1 Bedienungsanleitung	2
1.2 Gewährleistung und Haftung	2
1.3 Verpackung und Transport	2
1.4 Lieferumfang	2
2. Sicherheitshinweise	3
2.1 Gerätespezifische Sicherheitshinweise	3
2.2 Elektrische Sicherheit	3
3. Produktbeschreibung	4
3.1 Funktion und Anwendung	4
3.2 Technische Daten	5
4 Montage	6
4.1 Hinweise	6
4.2 Anleitung	7
5. Bedienung	13
5.1 Sicherer Betrieb	13
5.2 Reinigung	13
5.3 Entsorgung	13

1.1 BEDIENUNGSANLEITUNG

- Bevor Sie mit Arbeiten an- und um den Heizkörper beginnen ist es unbedingt notwendig, dass diese Anleitung sorgfältig gelesen wird. Bei Verständnisfragen kontaktieren Sie bitte den Hersteller.
- Diese Anleitung hilft Ihnen bei der korrekten Installation und Inbetriebnahme des Heizkörpers.
- Bewahren Sie die Anleitung daher sorgfältig auf.
- Beachten Sie alle Sicherheitshinweise! Bei Nichtbeachtung können Sie sich und andere Personen verletzen.
- Wenn Sie das Gerät verkaufen oder weitergeben, müssen Sie auch diese Gebrauchsanweisung weitergeben.

1.2 GEWÄHRLEISTUNG UND HAFTUNG

Vertrieb des Produktes durch die:

Eris Car Design GmbH
 Industriestraße 21
 51545 Waldbröl
 Germany

Alle aufgeführten Hinweise und Anweisungen basieren auf unserer Erfahrung und geschehen nach bestem Wissen. Wir behalten uns dennoch technische Änderungen vor.

Bei sachgemäßer Anwendung besteht keine Gefahr im dauerhaften Gebrauch. Für Schäden die durch falsche oder nicht Beachtung der aufgeführten Anweisungen entstehen, übernehmen wir keine Haftung.

1.3 VERPACKUNG UND TRANSPORT

Der Heizkörper wird von uns in einer einwandfreien Umverpackung sorgfältig verpackt und verschickt. Überprüfen Sie bitte nach Erhalt der Ware, die Verpackung und den Heizkörper auf Beschädigung. Stellen Sie sicher das alle unten aufgeführten Einzelteile vollständig vorhanden und in ordnungsgemäßem Zustand sind.

Bei fehlendem Zubehör oder Beschädigung wenden Sie sich an unseren Kundendienst.

Kundendienst:

Tel.: +49 2247 9168371
 E-Mail: info@ecdgermany.de

1.4 LIEFERUMFANG

Artikel:

Heizkörper	1 Stück
Montagematerial	1 Stück
Bedienungsanleitung	1 Stück
Anschlussgarnitur (optional)	1 Stück
Heizstab (optional, Elektrobetrieb)	1 Stück
Zusatz Blindstopfen (optional, Elektrobetrieb)	1 Stück
Befüllungsanleitung (Elektrobetrieb)	1 Stück

Das Gerät darf nur in einwandfreiem Zustand benutzt werden. Ist das Produkt oder ein Teil des Produkts defekt, muss es außer Betrieb genommen und fachgerecht entsorgt werden.

Achten Sie immer darauf, dass ein ausgeschaltetes Gerät nicht unbeabsichtigt wieder in Betrieb genommen werden kann.



WARNUNG: Dieses Gerät ist nur für das Trocknen von in Wasser gewaschenen Textilien bestimmt.

2.1 GERÄTESPEZIFISCHE SICHERHEITSHINWEISE

- Verwenden Sie das Gerät niemals in einem explosionsgefährdeten Raum oder in der Nähe von brennbaren Flüssigkeiten oder Gasen.
- Das Gerät darf nicht im Freien betrieben werden.
- Das Produkt erwärmt sich während des Betriebs. Es besteht Verletzungsgefahr!
- Das Gerät darf nicht abgedeckt werden. Es besteht Brandgefahr.
- Das Heizgerät darf nicht über einer Wandsteckdose platziert werden.
- Dieses Gerät kann von Kindern ab 8 Jahren und von Personen mit eingeschränkten körperlichen, sensorischen oder geistigen Fähigkeiten oder mangelnder Erfahrung und Kenntnis benutzt werden, wenn sie beaufsichtigt oder in den sicheren Gebrauch des Geräts eingewiesen wurden und die damit verbundenen Gefahren verstehen. Kinder dürfen nicht mit dem Gerät spielen. Reinigungs- und Wartungsarbeiten dürfen von Kindern nicht ohne Aufsicht durchgeführt werden.
- Kinder unter 3 Jahren sollten ferngehalten werden, wenn sie nicht ständig beaufsichtigt werden.
- Kinder im Alter von 3 bis unter 8 Jahren dürfen das Gerät nur dann ein- und ausschalten, wenn es in der vorgesehenen normalen Betriebsposition aufgestellt oder installiert wurde und sie beaufsichtigt oder in die sichere Benutzung des Geräts eingewiesen wurden und die damit verbundenen Gefahren verstehen.
- Symbole auf Ihrem Gerät dürfen nicht entfernt oder rot eingefärbt werden. Nicht mehr lesbare Zeichen auf dem Gerät müssen sofort ersetzt werden.



Vorsicht, heiße Oberfläche! Es besteht Verbrennungsgefahr!



Um eine Überhitzung zu vermeiden, darf das Heizgerät nicht vollständig abgedeckt werden!

2.2 ELEKTRISCHE SICHERHEIT

- Benutzen Sie keine Geräte, deren Ein/Aus-Schalter nicht richtig funktioniert.
- Halten Sie Kinder von dem Gerät fern! Halten Sie das Gerät von Kindern und anderen unbefugten Personen fern.
- Überlasten Sie das Gerät nicht. Verwenden Sie das Gerät nicht für Zwecke, für die es nicht bestimmt ist.
- Seien Sie vorsichtig und arbeiten Sie nur, wenn Sie in guter Verfassung sind: Wenn Sie müde oder krank sind oder Alkohol, Medikamente oder illegale Drogen zu sich genommen haben, dürfen Sie das Gerät nicht installieren, da Sie nicht in der Lage sind, es sicher zu montieren.
- Achten Sie darauf, dass Kinder nicht an dem Gerät spielen können.
- Halten Sie stets alle geltenden nationalen und internationalen Sicherheits-, Gesundheits- und Arbeitsvorschriften ein.
- Das Gerät darf nur an eine ordnungsgemäß installierte und geerdete Steckdose angeschlossen werden.
- Die Absicherung muss ein Fehlerstromschutzschalter mit einem gemessenen Fehlerstrom von maximal 30 mA sein.

- Vergewissern Sie sich vor dem Anschließen, dass die Stromversorgung mit den Anschlussvorschriften des Gerätes übereinstimmt.
- Das Gerät darf nur innerhalb der angegebenen Spannungs- und Leistungsgrenzen (siehe Typenschild) verwendet werden.
- Fassen Sie den Netzstecker nicht mit nassen Händen an! Ziehen Sie den Netzstecker immer am Stecker und nicht am Kabel heraus.
- Das Netzkabel nicht knicken, quetschen, ziehen oder überfahren, vor scharfen Kanten, Öl und Hitze schützen.
- Heben Sie das Gerät nicht am Kabel an und verwenden Sie das Kabel nicht für andere Zwecke als vorgesehen.
- Überprüfen Sie den Stecker und das Kabel vor jedem Gebrauch.
- Wenn das Netzkabel beschädigt ist, ziehen Sie sofort den Stecker ab. Verwenden Sie das Gerät niemals, wenn das Netzkabel beschädigt ist.
- Wenn das Gerät nicht benutzt wird, vergewissern Sie sich, dass der Stecker herausgezogen ist.
- Vergewissern Sie sich, dass das Gerät ausgeschaltet ist, bevor Sie das Netzkabel einstecken.
- Vergewissern Sie sich, dass das Gerät ausgeschaltet ist, bevor Sie es aus der Steckdose ziehen.
- Trennen Sie das Gerät vom Stromnetz, bevor Sie es transportieren.
- Wenn das Netzanschlusskabel dieses Geräts beschädigt ist, muss es durch den Hersteller oder den Kundendienst des Herstellers oder eine ähnlich qualifizierte Person ersetzt werden, um Gefahren zu vermeiden.



WARNUNG! Niemals mit dem Gehäuse selbst festziehen, sondern immer die richtigen Werkzeuge (Maulschlüssel) verwenden.



VORSICHT! Einige Teile dieses Produkts können sehr heiß werden und Verbrennungen verursachen. Besondere Vorsicht ist geboten, wenn Kinder und gefährdete Personen anwesend sind.

PRODUKTBESCHREIBUNG

DE

3.1 FUNKTION UND ANWENDUNG

Der Heizkörper SAHARA ist nur für den Einsatz in geschlossenen Wohnräumen, zur Erwärmung der Raumluft geeignet.

Darf nicht zum Erwärmen oder Trocknen von flüssigen oder festen Stoffen genutzt werden. Keine Gegenstände in den Heizkörper einführen. Nicht als Spiel- oder Klettergerät geeignet.

Für den elektronischen Betrieb gilt:

Es muss der Mindestabstand zu Dusche und/oder Badewanne von 1,0 m eingehalten werden. Bei Einsatz in Nassräumen gelten besondere Bestimmungen für Verlegezonen.



HINWEIS: Anderer Gebrauch als der hier beschriebene kann zu Schäden führen! Die Eris Car Design GmbH haftet hierfür nicht!

3.2 TECHNISCHE DATEN

Alle Abmessungen in Millimeter (mm), Leistung in Watt (W), Gewicht in Kilogramm (kg), Inhalt in Liter (l)

SAHARA	80/30	140/30	180/30	80/40	120/40	150/40	180/40
Höhe	800	1400	1800	1400	1500	1600	1800
Breite	300			400			
Tiefe (gerade)	30						
Tiefe (gebogen)	-			45			
Profil	D 30 x 40						
Rohre	Ø 22						
Materialstärke	1,5/1,0						
Anzahl Rohre	12	22	30	12	17	25	30
Anordnung Rohre	3+3+3+3	4+5+6+7	5+6+7+12	3+3+3+3	4+5+8	3+4+7+11	5+6+7+12
Anschlussgewinde	G 1/2"						
Anschlussabstandsmaß (Mittelanschluss)	50						
Anschlussabstandsmaß (Einzelanschluss)	250			350			
Leistung ($\Delta T=50$ K) Weiß/Anthrahit/Schwarz matt	167	366	495	212	379	506	628
Leistung ($\Delta T=50$ K) Chrom	132	243	327	167	258	332	413
Empfohlene Leistung des Heizelements (elektrisch)	300	300/600	300/600	300	300/600	600	600

SAHARA	80/50	120/50	150/50	180/50	80/60	120/60	150/60	180/60
Höhe	800	1200	1500	1800	800	1200	1500	1800
Breite	500				600			
Tiefe (gerade)	30							
Tiefe (gebogen)	52	56			52	56		
Profil	D 30 x 40							
Rohre	Ø 22							
Materialstärke	1,5/1,0							
Anzahl Rohre	12	17	25	30	12	17	25	30
Anordnung Rohre	3+3+3+3	4+5+8	3+4+7+11	5+6+7+12	3+3+3+3	4+5+8	3+4+7+11	5+6+7+12
Anschlussgewinde	G 1/2"							
Anschlussabstandsmaß (Mittelanschluss)	50							
Anschlussabstandsmaß (Einzelanschluss)	450				550			
Leistung ($\Delta T=50$ K) Weiß/Anthrahit/Schwarz matt	255	456	609	756	297	530	708	879
Leistung ($\Delta T=50$ K) Chrom	200	309	398	495	232	358	462	575
Empfohlene Leistung des Heizelements (elektrisch)	300	300/600	600	600	300	600	600	600/900

SAHARA	80/75	120/75	150/75	180/75
Höhe	800	1200	1500	1800
Breite	500			
Tiefe (gerade)	30			
Tiefe (gebogen)	66			
Profil	D 30 x 40			

Rohre	Ø 22			
Materialstärke	1,5/1,0			
Anzahl Rohre	12	17	25	30
Anordnung Rohre	3+3+3+3	4+5+8	3+4+7+11	5+6+7+12
Anschlussgewinde	G 1/2"			
Anschlussabstandsmaß (Mittelanschluss)	50			
Anschlussabstandsmaß (Einzelanschluss)	450			
Leistung ($\Delta T=50$ K) Weiß/Anthraiz/Schwarz matt	357	638	852	1057
Leistung ($\Delta T=50$ K) Chrom	278	430	554	689
Empfohlene Leistung des Heizelements (elektrisch)	300/600	600	600/900	900

SAHARA AUSTAUSCH	120/50	120/60	160/50	160/60	180/50	180/60
Höhe	1200		1600		1800	
Breite	500	600	500	600	500	600
Tiefe/Tiefe inkl. Halter (gerade)	30/80					
Profil	D 30 x 40					
Rohre	Ø 22					
Materialstärke	1,5/1,0					
Anzahl Rohre	17		26		30	
Anordnung Rohre	4+5+8		4+6+6+10		5+6+7+12	
Anschlussgewinde	G 1/2"					
Anschlussabstandsmaß (Seite)	500		650		900	
Anschlussabstandsmaß (Einzelanschluss)	450	550	450	550	450	550
Leistung ($\Delta T=50$ K) Weiß/Anthraiz/Schwarz matt	456	530	659	763	756	879
Leistung ($\Delta T=50$ K) Chrom	309	358	438	525	495	575
Empfohlene Leistung des Heizelements (elektrisch)	600	600	600	600	600	600/900

MONTAGE

DE

4.1 HINWEISE

Die Installation und Inbetriebnahme des Heizkörpers ist von einer zugelassenen Fachfirma durchzuführen. Bei der Installation sind die einschlägigen Normen beziehungsweise die nationalen elektro-technischen Sicherheitsvorschriften wie ÖVE- und VDE-Bestimmungen zu beachten. Die Vorbereitung der Verrohrung ist gemäß den Maßen des Heizkörpers und der Anschlussarmatur entsprechend vorzubereiten.

Bevor Sie mit der Montage beginnen achten Sie darauf, dass die Wand glatt und eben ist. Stellen Sie sicher, dass in dem Bereich keine Wasser-, Gas- und/oder elektrische Leitungen verlaufen. Achten Sie darauf, dass ein Abstand von mindestens 20 cm zu benachbarten Objekten (baulich) und mindestens 15 cm zum Boden besteht.

Die Folgende Normen sind bei der Montage des Heizkörpers einzuhalten:

- DIN 55900: Sprühbereich in Nassräumen
- VDI 2035: Vermeidung von Schäden in Warmwasserheizungsanlagen
- DIN 18017 Teil 3: Lüftung von Bädern und Toiletten ohne Fenster
- EN 14336: Heizungsanlagen in Gebäuden, Installationen und Abnahme der Warmwasserheizungsanlagen

4.2 ANLEITUNG

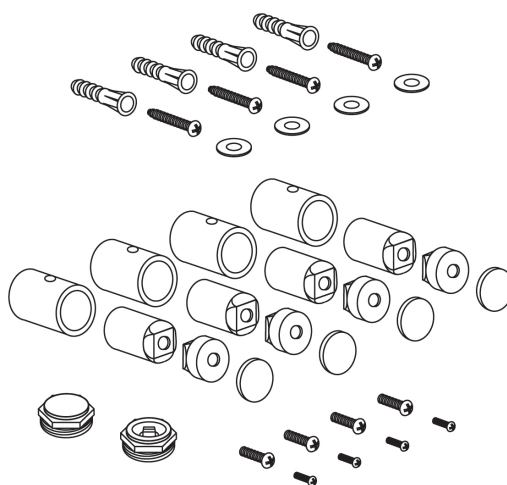
Folgende Werkzeuge werden für die Montage benötigt:

- Bohrmaschine / Schlagbohrmaschine
- Bohrer Ø 8 mm / Ø 10 mm
- Hammer
- Kreuzschlitz-Schraubendreher PH2 / PZ2
- Wasserwaage
- Zollstock / Metermaß
- Inbussschlüssel

- Bleistift / Lochmarker
- Maulringschlüssel
- Wasserpumpenzange
- Gewindedichtband

Folgendes Montagematerial wird mitgeliefert:

- 4 x Montagehalter (Wandteil)
- 4 x Montagehalter (Heizkörperteil)
- 4 x Kunststoffdübel
- 4 x Kreuzschlitz-Schraube (Wand)
- 4 x Unterlegscheibe
- 4 x Madenschraube / Kreuzschlitz-Schraube
- 4 x Kreuzschlitz-Schraube (Heizkörper)
- 1 x Entlüftungsventil G 1/2"



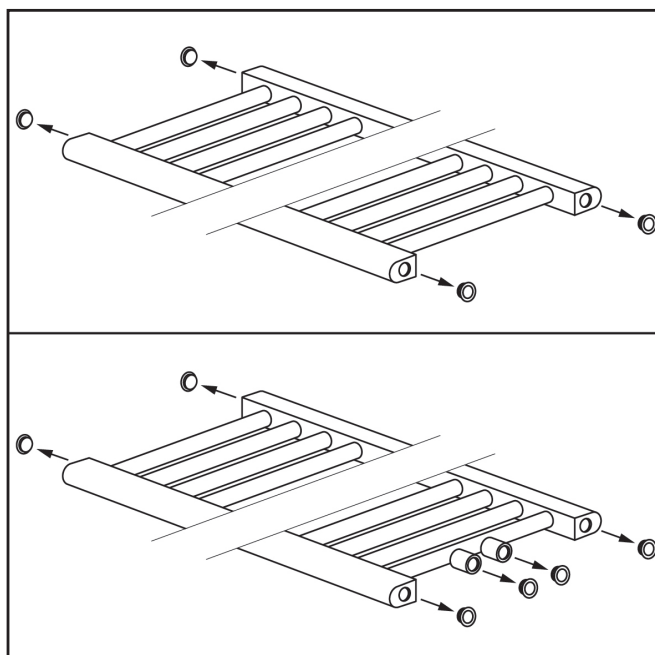
Ausführung Seitenanschluss:

- 1 x Verschlussstopfen G 1/2"

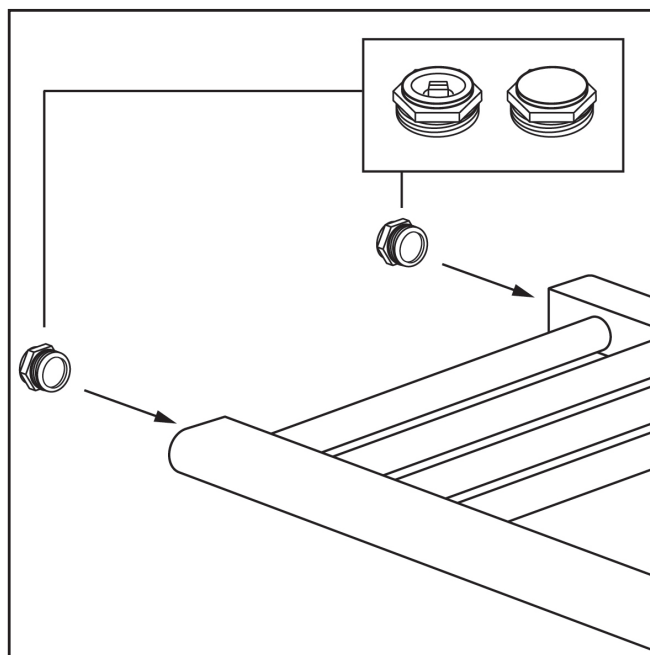
Ausführung Mittelanschluss:

- 3 x Verschlussstopfen G 1/2"

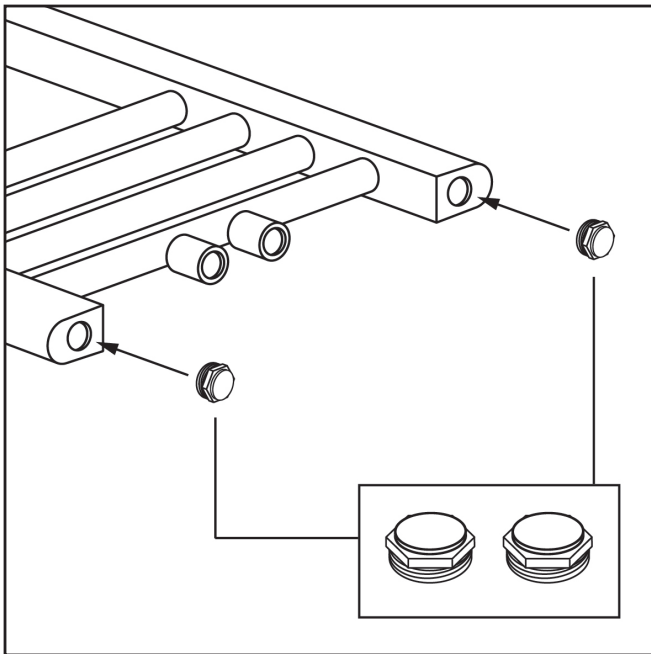
Heizkörper vorbereiten:



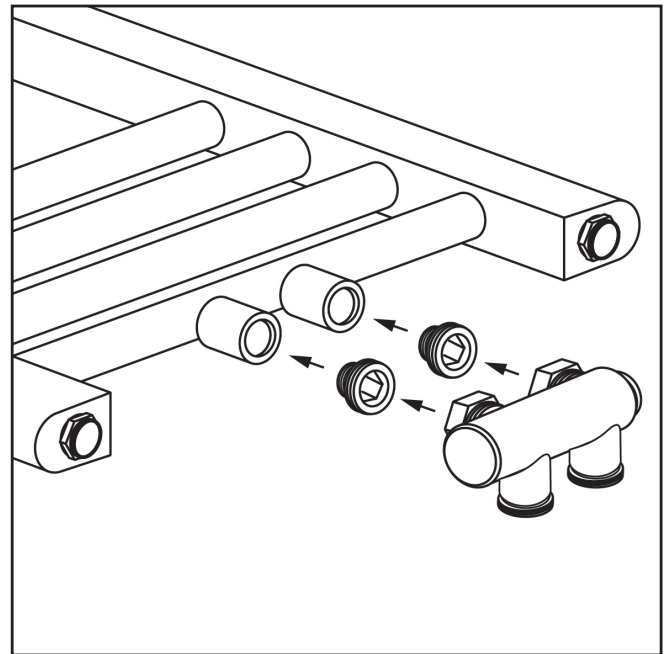
1. Entfernen Sie die Schutzkappen von allen vier/sechs Anschlussgewinden (G 1/2").



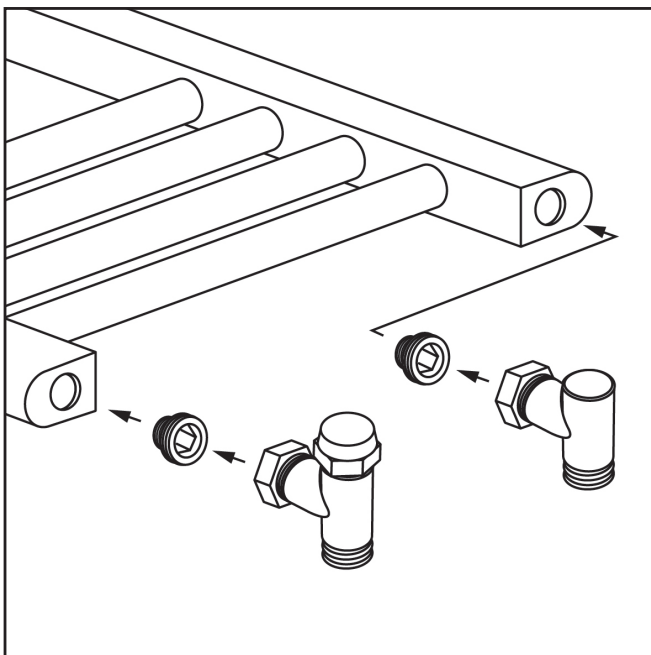
2. Schrauben Sie an der Oberseite den Verschlussstopfen und das Entlüftungsventil ein.



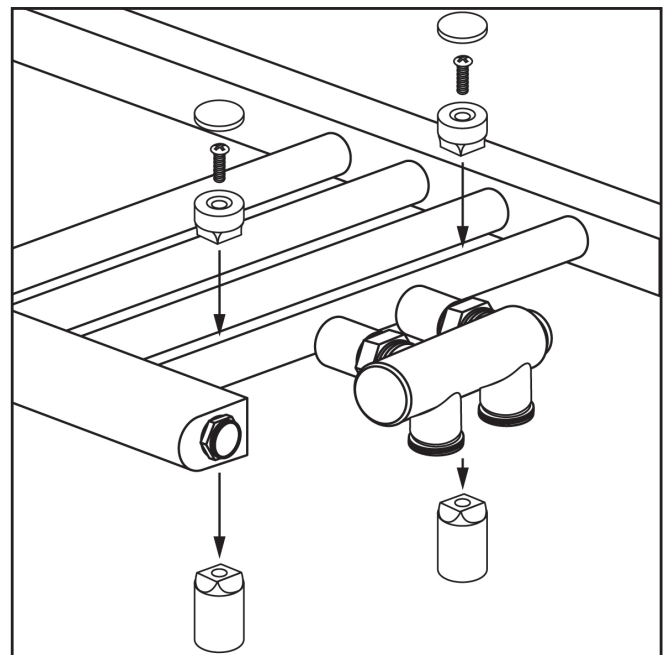
Bei der Ausführung Mittelanschluss müssen zusätzlich 2 weitere Verschlussstopfen an der Unterseite eingeschraubt werden.



3. Montieren Sie an der Unterseite die Wand- / Bodenanschlussgarnitur (wenn vorhanden), ein Elektroheizelement (wenn vorhanden) oder beides (Details siehe "Montage Anschlussgarnitur").



Bei der Ausführung Einzel-/Seitenanschluss, lassen sich an der Unterseite einzel Wand- / Bodenanschlussgarnitur (wenn vorhanden), oder ein Elektroheizelement (wenn vorhanden) montieren (Details siehe "Montage Anschlussgarnitur").

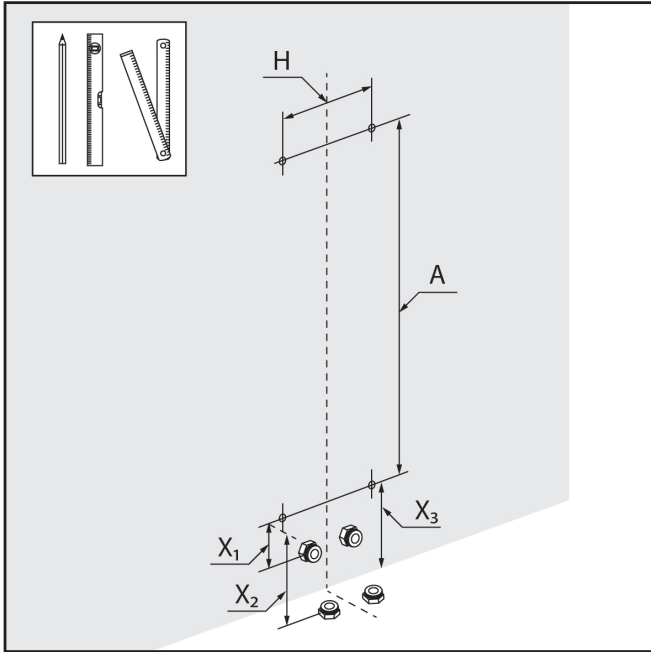


4. Schrauben Sie die Montagehalter (Heizkörper) zwischen der 1 und 2 Querstrebe, sowohl von oben wie auch von unten gesehen ein.

Hierzu die Kappe entfernen und die Schraube komplett herausdrehen. Anschließend den größeren Teil von hinten zwischen zwei Streben ansetzen, von vorne das kleine Gegenstück aufsetzen und mit der Schraube verbinden. Zum Schluss die Kappe aufsetzen.

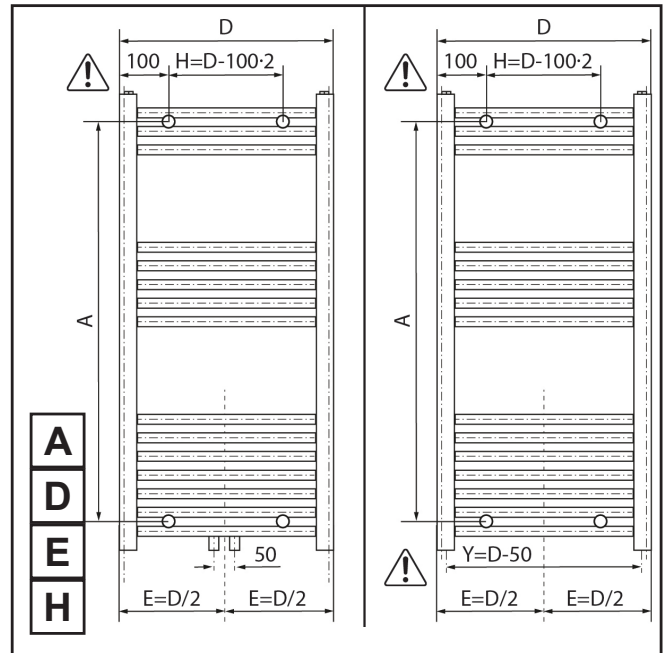
Tipp: Lassen Sie die Kappe bis zum Schluss ab, so können Sie problemlos nachjustieren falls notwendig.

Heizkörper montieren:



1. Zeichnen Sie die Bohrlöcher an. Achten Sie auf die richtigen Abstände (Siehe ermitteln von A, D, E, H (Y) und X).

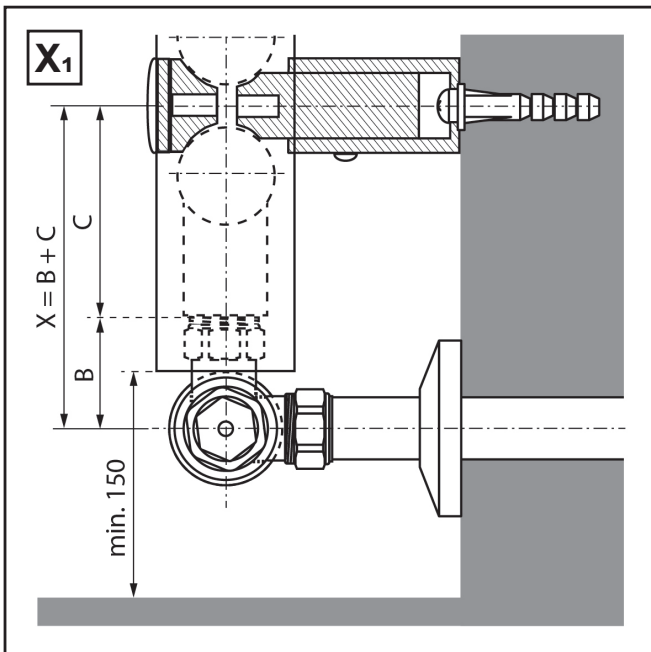
Es empfiehlt sich, mit dem Anreißen von X zu beginnen.



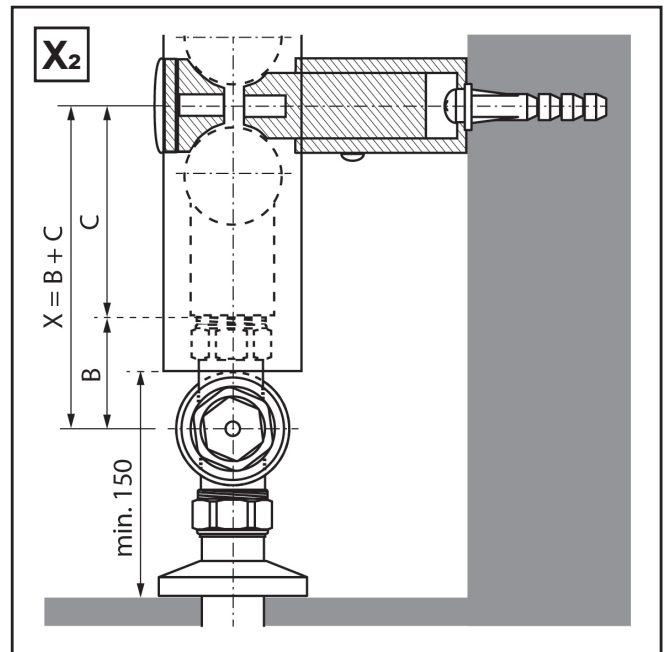
Ermitteln Sie den Bohrlochabstand A und H. Messen Sie jeweils von Mitte zu Mitte der Montagehalteraufnahmen.

ACHTUNG! Bei dem Heizkörperaufbau, die Abstände der Halter nach links und rechts beachten!

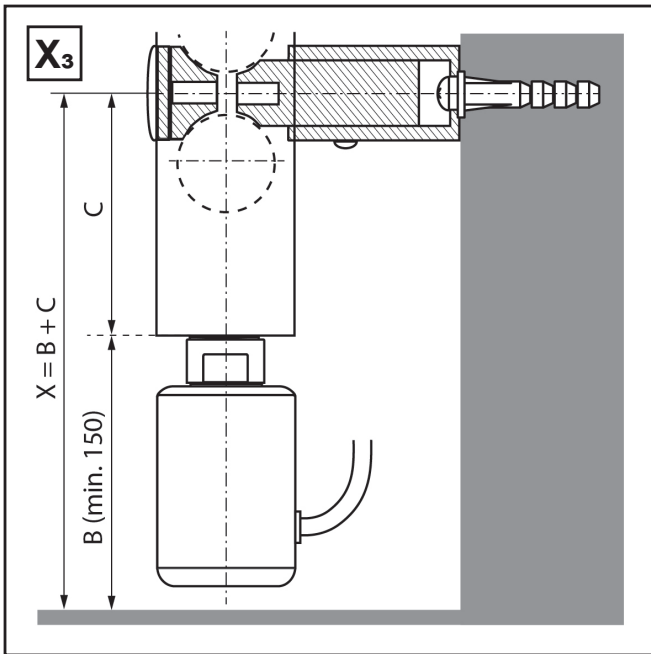
ACHTUNG! Bei der Ausführung Einzelanschluss, das Anschlussmaß beachten! Dieses variiert je nach Breite des Heizkörpers.



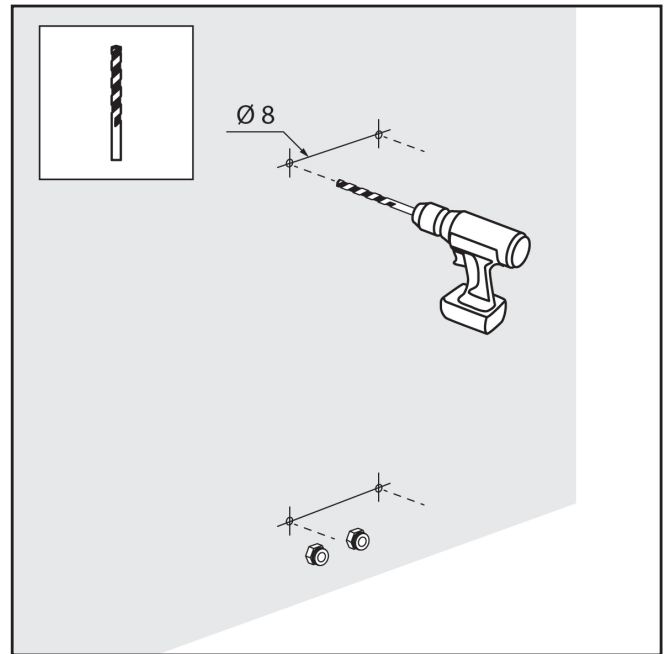
Ermitteln Sie Abstand B und C und addieren Sie diese. Sie erhalten den Abstand X, für den wandseitigen Anschluss. Bei der wandseitigen Installation, wird der Abstand X durch die Anschlussgarnitur beziehungsweise den Thermostat und die Position der Anschlussrohre vorgegeben.



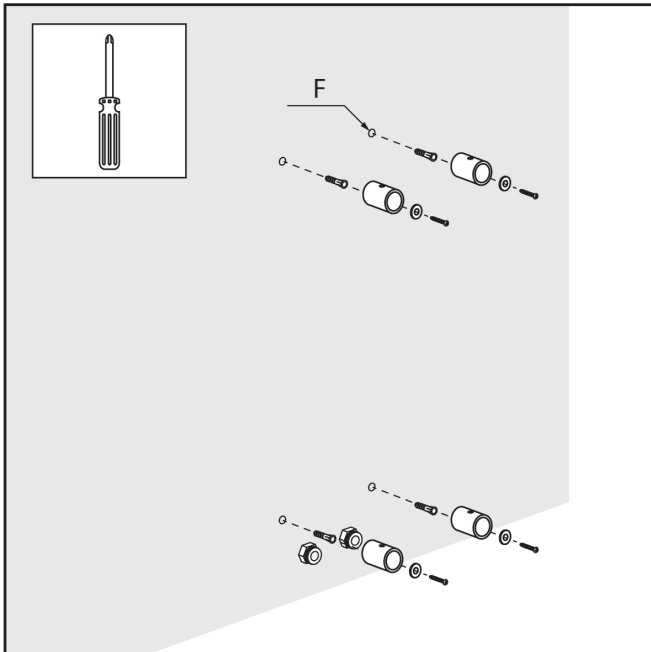
Ermitteln Sie Abstand B und C und addieren Sie diese. Sie erhalten den Abstand X, für den bodenseitigen Anschluss. Findet der Anschluss bodenseitig statt, wird der Abstand B vom Boden bis Unterkante Heizkörper gemessen. Dieser Abstand wird durch die Länge der bodenseitigen Anschlussrohre, oder eine individuell gewählte Höhe vom Heizkörper definiert. Mindestabstand beachten!



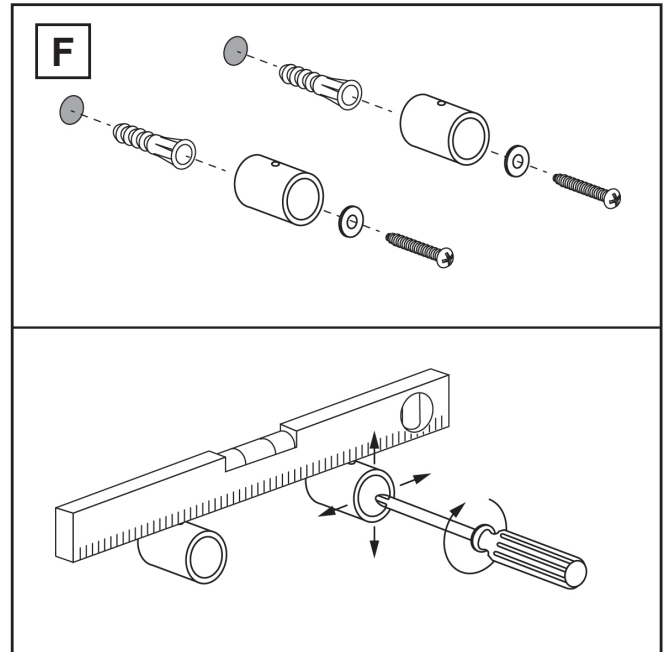
Ermitteln Sie Abstand B und C und addieren Sie diese. Sie erhalten den Abstand X, für den Anschluss mit Elektroheizelement. Es wird der Abstand B vom Boden bis Unterkante Heizkörper gemessen. Dieser Abstand wird durch die Höhe (Körper) des Elektroheizelement, oder eine individuell gewählte Höhe vom Heizkörper definiert. Mindestabstand beachten!
 Weitere Hinweise der Montageanleitung für das Elektroheizelement entnehmen.



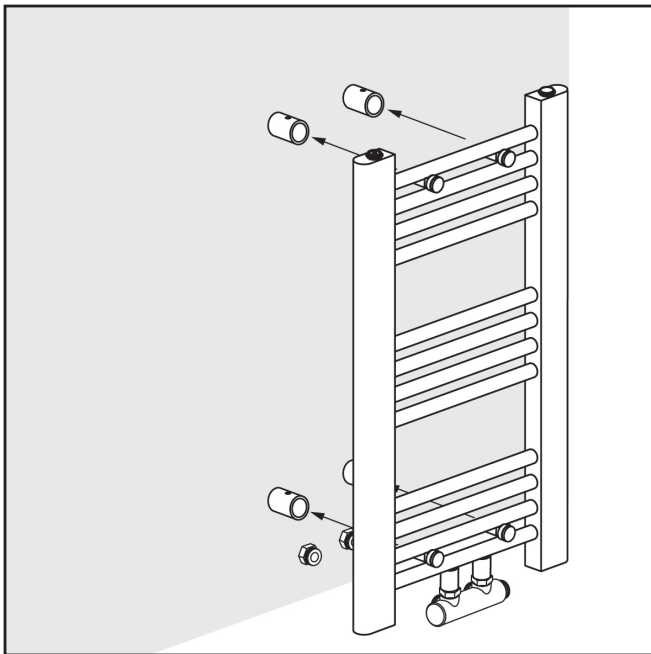
2. Bohren Sie die 4 Löcher mit einem Bohrer der Größe 8 (Oder Größe 10, je nach Ausführung der Kunststoffdübel).



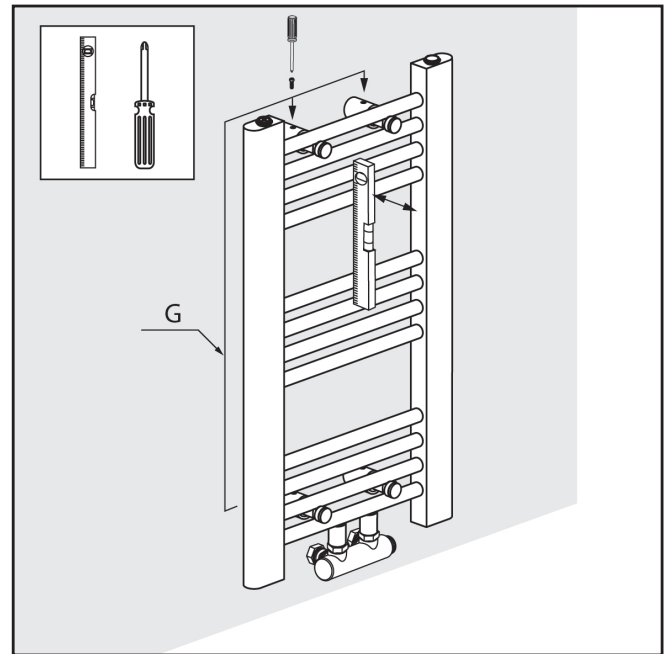
3. Dübel einstecken (F) und den Montagehalter (Wandteil) anschrauben. Die Schrauben nicht sofort festziehen. Die Montagehalter sind für ein besseres Ausrichten mit Langlöchern ausgestattet.



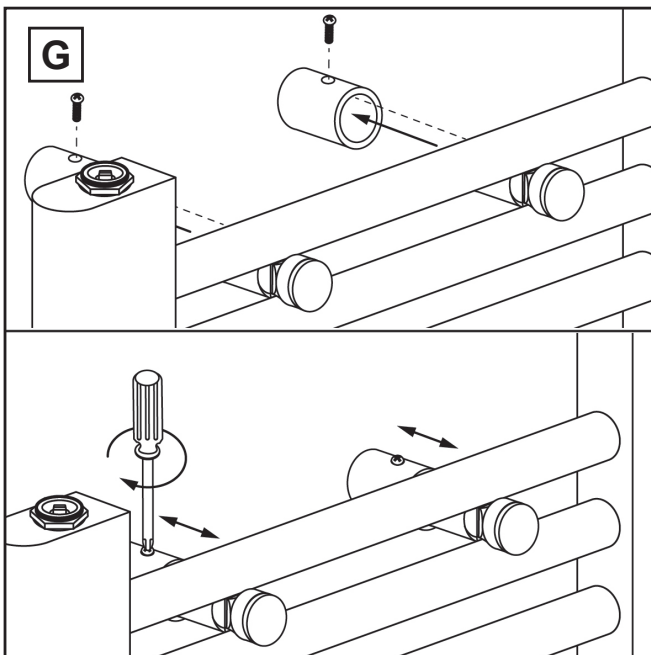
Richten Sie, mithilfe einer Wasserwaage die Halter aus. Schrauben Sie diese endgültig fest.



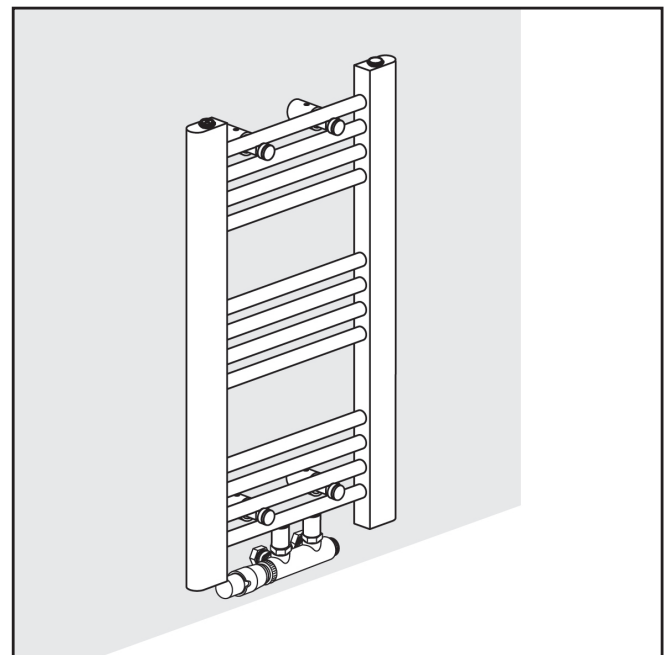
4. Führen Sie anschließend, die am Heizkörper befestigten Montagehalter in die Montagehalter an der Wand ein. Sollten die Montagehalter am Heizkörper nicht sofort passen, müssen die Montagehalter an der Wand nachjustiert werden (Siehe F).



5. Abschließend die zusammengeführten Montagehalter mit den passenden Schrauben fixieren (G). Mit einer Wasserwaage den Heizkörper ausrichten und die Schrauben festziehen.

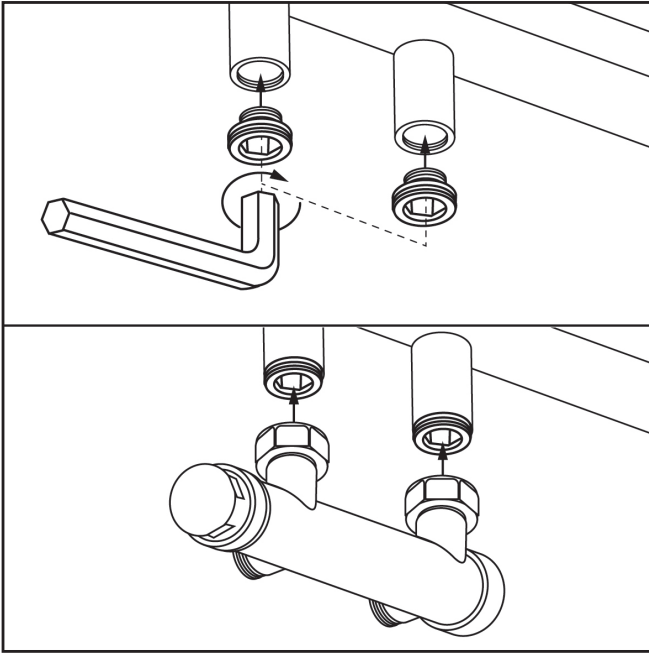


Die Montagehalter wandseitig, sind für eine bessere Feinjustierung mit einem Schraubenloch (Oberseite) ausgestattet. Sobald die Montagehalter vom Heizkörper eingesteckt sind, die Schraube in das Loch einsetzen. Den Heizkörper vorsichtig bis Anschlag in die Halter schieben. Anschließend mit einer Wasserwaage ausrichten und die Schrauben final festziehen.



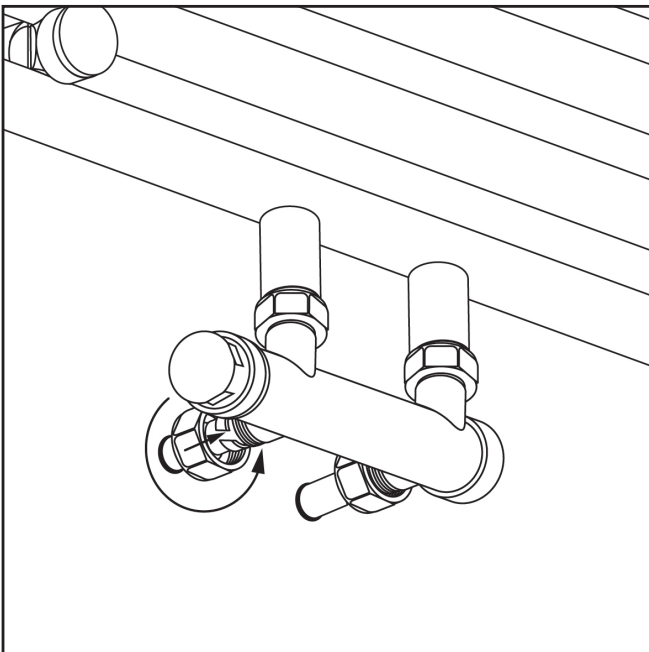
6. Wand-/ Bodenanschlussgarnitur ordnungsgemäß anschließen (Details siehe "Montage Anschlussgarnitur"). Abschließend die weiße Schutzkappe abschrauben, den Thermostat aufschrauben und die Montage ist abgeschlossen.

Montage Anschlussgarnitur oder Elektroheizelement:

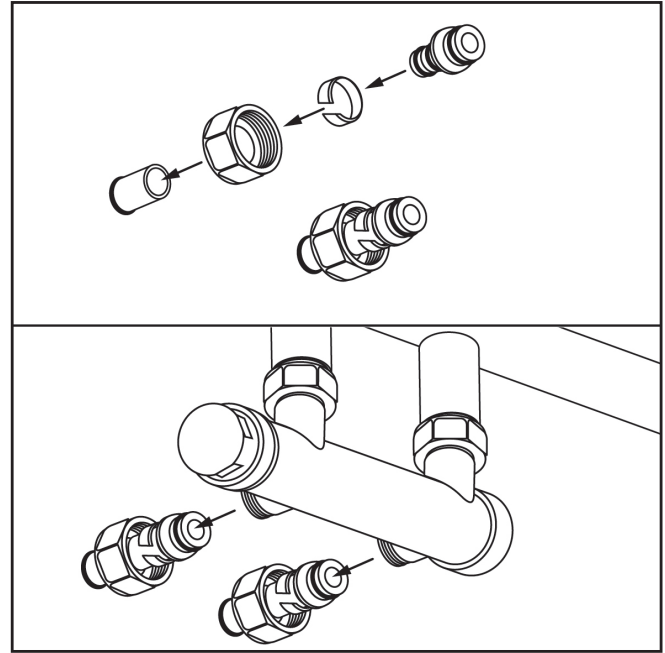


Zuerst werden die Kupplungen 1/2" auf 3/4" mit einem Inbusschlüssel Gr. 12, mit dem 1/2" Gewindeteil in die Anschlussgewinde des Heizkörpers eingeschraubt. Die benötigte Dichtung ist bereits an den Kupplungen montiert. Maximal mit 25 Nm anziehen.

Die Garnitur mit den Überwurfmutter nach oben und der weißen Schutzkappe nach links zeigend (Vorderansicht Heizkörper) an die 3/4" Gewinde der Kupplungen am Heizkörper montieren. Maximal mit 25 Nm anziehen.

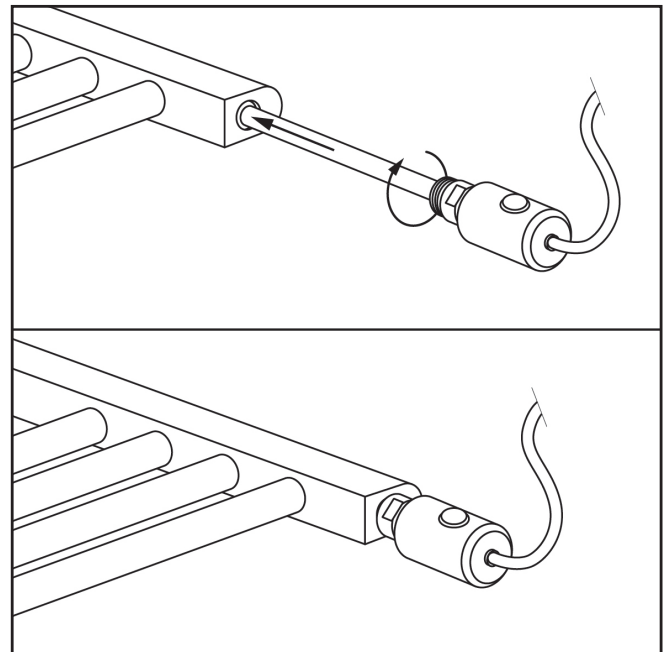


Den Konus an der Garnitur ansetzen und mit der Überwurfmutter fixieren. Maximal mit 25 Nm anziehen.



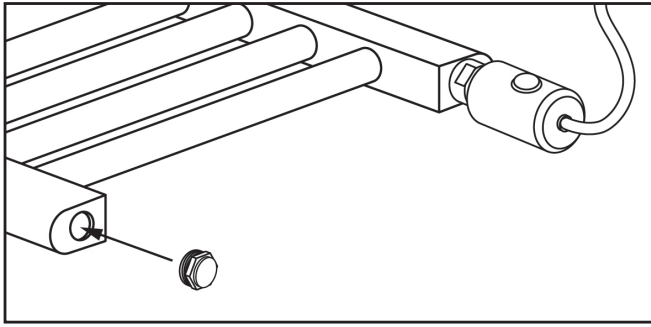
Das Rohranschlusset ist für den Anschluss an 16 x 2 mm ISO-Mehrschichtverbundrohr, oder 15 x 1 mm Kupferrohr geeignet (Bei der Ausführung Bodenanschluss, ist zusätzlich ein Rohranschlusset zur Verlängerung zum Boden enthalten).

Zum Anschließen die Überwurfmutter über das Rohrende schieben, dabei zeigt die Gewindeöffnung zur Garnitur. Anschließend den Klemmring auf das Rohr schieben und den Fittingkonus mit der dünnen Anschlussseite in das Rohr pressen.

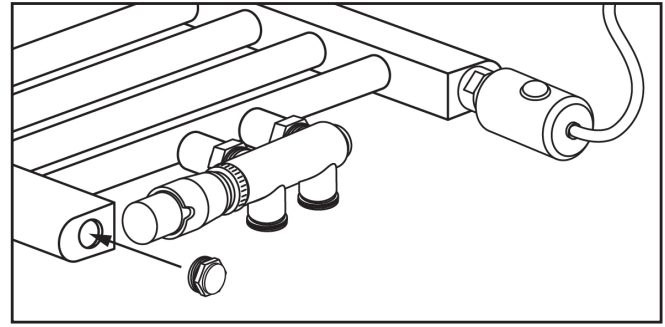


Wird der Heizkörper elektrisch betrieben, muss das Elektroheizelement in eine der unteren Anschlussöffnungen eingeschraubt werden.

Weitere Informationen müssen der Montageanleitung des Elektroheizelements entnommen werden.



Bei Verwendung des Heizkörpers, in der Ausführung Einzelanschluss und bei rein elektrischem Betrieb, muss ein zusätzlicher Verschlussstopfen eingeschraubt werden.



Bei der Verwendung des Heizkörpers, in der Ausführung Mittelanschluss, mit Anschlussgarnitur und zusätzlichem Elektroheizelement muss nur einer von zwei Verschlussstopfen eingeschraubt werden.

BEDIENUNG

DE

5.1 SICHERER BETRIEB

Die Heizkörper der Serie SAHARA, sind geeignet für Warmwasserzentralheizungen mit einer maximalen Betriebstemperatur von 120° C und einem Betriebsdruck von maximal 10 bar.

Nach fachgerechter Montage und Anschluss an der Wasserleitung oder der Befüllung (bei rein elektrischem Betrieb), überprüfen Sie vor Inbetriebnahme mithilfe eines Ventilöffners (alternativ mit einem Schlitz-Schraubendreher), ob das Entlüftungsventil vollständig geschlossen ist. Anschließend kann der Heizkörper in Betrieb genommen werden.

Für den Fall des Betriebes am Heizungssystem und zusätzlich elektrisch, muss die Heizwasserausdehnung immer bis zum Expansionsgefäß gewährleistet sein (z. B. durch das Öffnen des Rücklaufventiles).

Um Wärmeabgang in das Heizungsnetz zu vermeiden, wird in diesem Fall empfohlen, das Thermostatventil zu schließen.

Das Elektroheizelement darf nur in Betrieb genommen werden, wenn der Heizkörper komplett mit Heizungswasser gefüllt ist.

Wird der Heizkörper elektrisch betrieben, darf er aus sicherheitstechnischen Gründen nicht komplett abgedeckt werden! Weitere Informationen müssen der Montageanleitung des Elektroheizelements entnommen werden.

5.2 REINIGUNG

Verwenden Sie zum Reinigen ein Baumwolltuch mit schwachkonzentrierter Seifenlauge.

Verwenden Sie auf keinen Fall Stahlbürsten, Stahlwolle, scharfe, spitze oder scheuernde Gegenstände und Reinigungsmittel.

5.3 ENTSORGUNG

Halten Sie die gesetzlichen Vorschriften bei der Entsorgung ein. Werfen Sie das Gerät nicht in den Hausmüll. Führen Sie das Gerät einer Umweltgerechten Verwertung zu.

Achtung! Für Elektroheizelemente gelten gesonderte Regeln bei der Entsorgung! Weitere Informationen müssen der Montageanleitung des Elektroheizelements entnommen werden.

1. Informazioni generali.....	15
1.1 Istruzioni d'uso	15
1.2 Garanzia e responsabilità	15
1.3 Imballaggioe trasporto.....	15
1.4 Contenuto.....	15
2. Istruzioni di sicurezza	16
2.1 Istruzioni di sicurezza specifiche per il dispositiv.....	16
2.2 Sicurezza elettrica	16
3. Descrizione del prodotto.....	17
3.1 Funzione e applicazione	17
3.2 Dati tecnici	18
4. Installazione	19
4.1 Note	19
4.2 Istruzioni	20
5. Operazione	26
5.1 Funzionamento sicuro	26
5.2 Pulizia	26
5.3 Rifiuti.....	26

1.1. ISTRUZIONI PER L'USO

- È essenziale leggere attentamente queste istruzioni prima di iniziare a lavorare sul o in prossimità del radiatore. In caso di domande, contattare il produttore.
- Queste istruzioni vi aiuteranno a installare e mettere in funzione correttamente il radiatore.
- Conservare pertanto le istruzioni in un luogo sicuro.
- Rispettare tutte le istruzioni di sicurezza. In caso contrario, tu e gli altri potreste ferirvi.
- Se vendete o trasferite l'apparecchio dovete consegnare anche le presenti istruzioni per l'uso.

1.2. GARANZIA E RESPONSABILITÀ

Distribuzione del prodotto per:

Eris Car Design GmbH
Industriestraße 21 51545
Waldbröl Germany

Tutte le informazioni e le istruzioni si basano sulla nostra esperienza e sono fornite al meglio delle nostre conoscenze e convinzioni. Ci riserviamo tuttavia il diritto di apportare modifiche tecniche. Se usato correttamente, non c'è pericolo nell'uso a lungo termine. Non ci assumiamo alcuna responsabilità per danni causati da un uso errato o dalla mancata osservanza delle istruzioni fornite.

1.3. IMBALLAGGIO E TRASPORTO

Il radiatore viene da noi accuratamente imballato e spedito in un perfetto imballo esterno. Al ricevimento della merce controllare che l'imballo ed il radiatore non presentino danni. Assicurati che tutte le singole parti elencate di seguito siano presenti e in buone condizioni. Se gli accessori mancano o sono danneggiati, contattare il nostro servizio clienti.

Assistenza clienti:

Tel.: +49 2247 9168371 E-
Mail: info@ecdgermany.de

1.4. CONTENUTO

Article:

Radiatore	1 pezzo
Materiale di montaggio	1 pezzo
Manuale di istruzioni	1 pezzo
Kit di connessione (opzionale)	1 pezzo
Elemento riscaldante (opzionale, funzione elettrica)	1 pezzo
Tappo di chiusura supplementare (opzionale, elettrico)	1 pezzo
Istruzioni di riempimento (funzione elettrica)	1 pezzo

Il dispositivo può essere utilizzato solo se è in perfette condizioni. Se il prodotto o una sua parte è difettosa, deve essere messo fuori servizio e smaltito correttamente.

Assicurarsi sempre che un dispositivo spento non possa essere riacceso involontariamente.



AVVERTENZA: Questo apparecchio è destinato esclusivamente all'asciugatura di tessuti lavati in acqua.

2.1 ISTRUZIONI DI SICUREZZA SPECIFICHE PER IL DISPOSITIVO

- Non utilizzare mai il dispositivo in un'atmosfera potenzialmente esplosiva o vicino a liquidi o gas infiammabili.
- L'apparecchio non deve essere utilizzato all'aperto.
- Il prodotto si surriscalda durante il funzionamento. Pericolo di lesioni.
- Non coprire l'apparecchio. Esiste il rischio di incendio.
- La stufa non deve essere posizionata sopra una presa di corrente.
- Questo apparecchio può essere utilizzato da bambini di età pari o superiore a 8 anni e da persone con ridotte capacità fisiche, sensoriali o mentali o con mancanza di esperienza e conoscenza se hanno ricevuto supervisione o istruzioni relative all'uso dell'apparecchio in modo sicuro e ne comprendono le pericoli. I bambini non devono giocare con il dispositivo. I lavori di pulizia e manutenzione non devono essere eseguiti dai bambini senza supervisione.
- I bambini di età inferiore a 3 anni devono essere tenuti lontani se non costantemente sorvegliati.
- I bambini di età compresa tra 3 e 8 anni possono accendere e spegnere l'apparecchio solo se è stato posizionato o installato nella posizione operativa normale prevista e se sono stati supervisionati o istruiti sull'uso sicuro dell'apparecchio e se ne comprendono i pericoli connessi.
- I simboli presenti sul dispositivo non devono essere rimossi o colorati di rosso. I simboli sull'apparecchio non più leggibili devono essere sostituiti immediatamente.



Attenzione, superficie calda! C'è il rischio di bruciature!



Per evitare il surriscaldamento, il riscaldatore non deve essere completamente coperto!

2.2 SICUREZZA ELETTRICA

- Non utilizzare l'apparecchio se l'interruttore di accensione/spegnimento non funziona correttamente.
- Tenere i bambini lontani dall'apparecchio. Tenere il dispositivo fuori dalla portata dei bambini e delle persone non autorizzate.
- Non sovraccaricare l'apparecchio. Non utilizzare il dispositivo per scopi non previsti.
- Fai attenzione e lavora solo quando sei in buona salute: se sei stanco o malato o hai assunto alcol, farmaci o droghe illegali, non dovresti installare l'apparecchio, poiché non sarai in grado di montarlo in sicurezza.
- Assicurarsi che i bambini non possano giocare con l'apparecchio.
- Rispettare sempre tutte le normative nazionali ed internazionali vigenti in materia di sicurezza, salute e lavoro.
- L'apparecchio deve essere collegato solo a una presa di corrente correttamente installata e dotata di messa a terra.
- Il fusibile di protezione deve essere un interruttore differenziale con una corrente differenziale misurata di massimo 30 mA.
- Prima del collegamento, assicurarsi che la fonte di alimentazione sia conforme alle istruzioni di collegamento

- L'apparecchio può essere utilizzato solo entro i limiti di tensione e potenza specificati (vedi targhetta dati).
- Non toccare la spina con le mani bagnate. Estrarre sempre la spina afferrando la spina e non il cavo.
- Non piegare, schiacciare, tirare o camminare sul cavo di alimentazione e proteggerlo da bordi taglienti, olio e calore.
- Non sollevare l'apparecchio afferrandolo per il cavo e non utilizzare il cavo per scopi diversi da quello previsto.
- Controllare la spina e il cavo prima di ogni utilizzo.
- Se il cavo di alimentazione è danneggiato, staccare immediatamente la spina. Non utilizzare mai l'apparecchio se il cavo di alimentazione è danneggiato.
- Quando non si utilizza l'apparecchio, assicurarsi che la spina sia scollegata.
- Assicuratevi che l'apparecchio sia spento prima di collegare il cavo di alimentazione.
- Assicuratevi che l'apparecchio sia spento prima di scollegarlo dalla presa di corrente.
- Scollegare l'apparecchio dalla rete elettrica prima di spostarlo.
- Se il cavo di collegamento alla rete di questo apparecchio è danneggiato, deve essere sostituito dal produttore, dal servizio clienti del produttore o da una persona qualificata per evitare pericoli.



ATTENZIONE! Non serrare mai con l'alloggiamento stesso, ma utilizzare sempre gli strumenti corretti (chiave aperta).



ATTENZIONE! Alcune parti di questo prodotto possono diventare molto calde e causare ustioni. Prestare particolare attenzione in presenza di bambini e persone vulnerabili.

3. DESCRIZIONE DEL PRODOTTO

IT

3.1 FUNZIONE E APPLICAZIONE

Il radiatore SAHARA è adatto solo per l'uso in ambienti chiusi per riscaldare l'aria della stanza.

Non deve essere utilizzato per riscaldare o essiccare sostanze liquide o solide. Non inserire alcun oggetto nel radiatore.

Non adatto come dispositivo per giocare o arrampicarsi.

Per il funzionamento elettronico vale quanto segue:

Dalla doccia e/o dalla vasca deve essere mantenuta una distanza minima di 1,0 m. In caso di utilizzo in ambienti umidi valgono norme speciali per le aree di installazione.



**NOTA: Qualsiasi uso diverso da quello qui descritto può causare danni!
Eris Car Design GmbH non è responsabile per questo!**

3.2 DATI TECNICI

Tutte le dimensioni in millimetri (mm), potenza in watt (W), peso in chilogrammi (kg), capacità in litri (l)

SAHARA	80/30	140/30	180/30	80/40	120/40	150/40	180/40
Altezza	800	1400	1800	1400	1500	1600	1800
Larghezza	300			400			
Profondità (diritto)	30						
Profondità (curvo)	-			45			
Profilo	D 30 x 40						
Tubi	Ø 22						
Spessore del materiale	1,5/1,0						
Numero di tubi	12	22	30	12	17	25	30
Disposizione dei tubi	3+3+3+3	4+5+6+7	5+6+7+12	3+3+3+3	4+5+8	3+4+7+11	5+6+7+12
Filo di connessione	G 1/2"						
Distanza di connessione (connessione centrale)	50						
Distanza di connessione (connessione singola)	250			350			
Potenza ($\Delta T=50$ K) Bianco/antracite/ nero opaco	167	366	495	212	379	506	628
Potenza ($\Delta T=50$ K) Cromo	132	243	327	167	258	332	413
Potenza consigliata dell'elemento riscaldante (elettrico)	300	300/600	300/600	300	300/600	600	600

SAHARA	80/50	120/50	150/50	180/50	80/60	120/60	150/60	180/60
Altezza	800	1200	1500	1800	800	1200	1500	1800
Larghezza	500				600			
Profondità (diritto)	30							
Profondità (curvo)	52	56			52	56		
Profilo	D 30 x 40							
Tubi	Ø 22							
Spessore del materiale	1,5/1,0							
Numero di tubi	12	17	25	30	12	17	25	30
Disposizione dei tubi	3+3+3+3	4+5+8	3+4+7+11	5+6+7+12	3+3+3+3	4+5+8	3+4+7+11	5+6+7+12
Filo di connessione	G 1/2"							
Distanza di connessione (connessione centrale)	50							
Distanza di connessione (connessione singola)	450				550			
Potenza ($\Delta T=50$ K) Bianco/antracite/nero opaco	255	456	609	756	297	530	708	879
Potenza ($\Delta T=50$ K) Cromo	200	309	398	495	232	358	462	575
Potenza consigliata dell'elemento riscaldante (elettrico)	300	300/600	600	600	300	600	600	600/900

SAHARA	80/75	120/75	150/75	180/75
Altezza	800	1200	1500	1800
Larghezza	500			
Profondità (diritto)	30			
Profondità (curvo)	66			

Profilo	D 30 x 40			
Tubi	Ø 22			
Spessore del materiale	1,5/1,0			
Numero di tubi	12	17	25	30
Disposizione dei tubi	3+3+3+3	4+5+8	3+4+7+11	5+6+7+12
Filo di connessione	G 1/2"			
Distanza di connessione (connessione centrale)	50			
Distanza di connessione (connessione singola)	450			
Potenza ($\Delta T=50$ K) Bianco/antracite/nero opaco	357	638	852	1057
Potenza ($\Delta T=50$ K) Cromo	278	430	554	689
Potenza consigliata dell'elemento riscaldante (elettrico)	300/600	600	600/900	900

SAHARA SCAMBIO	120/50	120/60	160/50	160/60	180/50	180/60
Altezza	1200		1600		1800	
Larghezza	500	600	500	600	500	600
Profondità/profondità incl. medio	30/80					
Profilo	D 30 x 40					
Tubi	Ø 22					
Spessore del materiale	1,5/1,0					
Numero di tubi	17		26		30	
Disposizione dei tubi	4+5+8		4+6+6+10		5+6+7+12	
Filo di connessione	G 1/2"					
Distanza di connessione (connessione centrale)	500		650		900	
Distanza di connessione (connessione singola)	450	550	450	550	450	550
Potenza ($\Delta T=50$ K) Bianco/antracite/nero opaco	456	530	659	763	756	879
Potenza ($\Delta T=50$ K) Cromo	309	358	438	525	495	575
Potenza di resistenza consigliata (elettrica)	600	600	600	600	600	600/900

4. INSTALLAZIONE

IT

4.1 NOTE

L'installazione e la messa in funzione del radiatore devono essere eseguite da uno specialista autorizzato. Durante l'installazione è necessario rispettare le norme pertinenti e le norme nazionali di sicurezza elettrotecnica, come ÖVE e VDE. Le tubazioni devono essere predisposte secondo le dimensioni del radiatore e del raccordo di collegamento.

Prima di iniziare l'installazione, assicurarsi che la parete sia liscia e livellata. Assicurarsi che nella zona non siano presenti tubazioni di acqua, gas e/o energia elettrica. Assicurarsi che vi sia una distanza di almeno 20 cm dagli oggetti vicini (strutturali) e di almeno 15 cm dal suolo.

Durante l'installazione del radiatore è necessario osservare le seguenti regole:

- DIN 55900: Area di spruzzo in ambienti umidi.
- VDI 2035: Prevenzione dei danni agli impianti di riscaldamento ad acqua calda
- DIN 18017 Parte 3: Ventilazione di bagni e toilette senza finestre.
- EN 14336: Impianti di riscaldamento negli edifici, installazione e collaudo di impianti di riscaldamento ad acqua calda.

4.2 ISTRUZIONI

Per il montaggio sono necessari i seguenti strumenti:

- Trapano / trapano a percussione
- Matita / pennarello per fori
- Trapano Ø 8 mm / Ø 10 mm
- Chiave combinata
- Martello
- Pinza per pompa idraulica
- Cacciavite a croce PH2 / PZ2
- Nastro sigillante per filettature
- Livella a bolla d'aria
- Righello pieghevole / righello metrico
- Chiave a brugola

Viene fornito il seguente materiale di installazione:

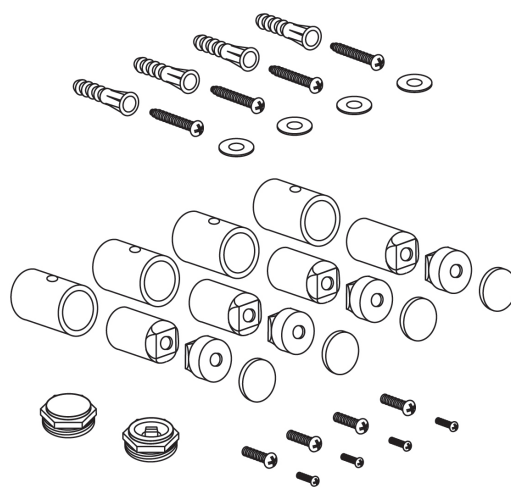
- 4 staffe di montaggio (parte a parete)
- 4 staffe di montaggio (parte radiatore)
- 4 tappi in plastica
- 4 viti Phillips (a parete)
- 4 rondelle
- 4 viti senza testa/vite a stella
- 4 viti a stella (radiatore)
- 1 valvola di spurgo G 1/2".

Versione con attacco laterale:

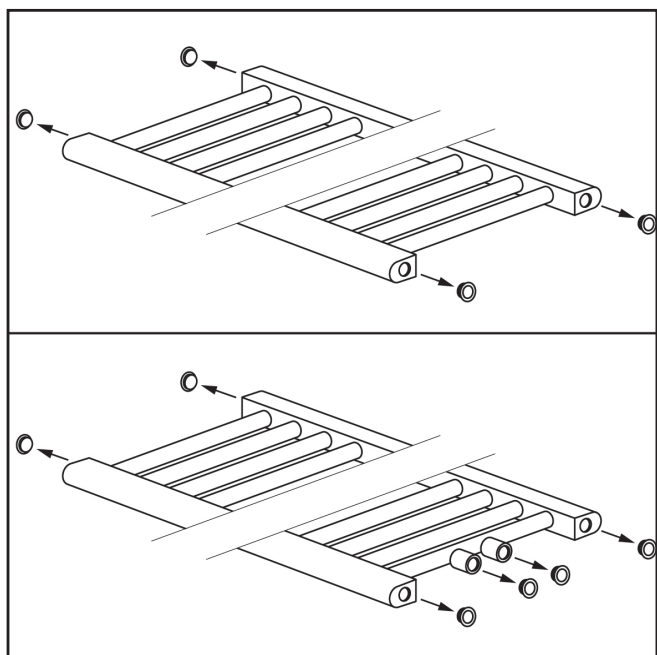
- 1 tappo di chiusura G 1/2".

Versione con connessione centrale:

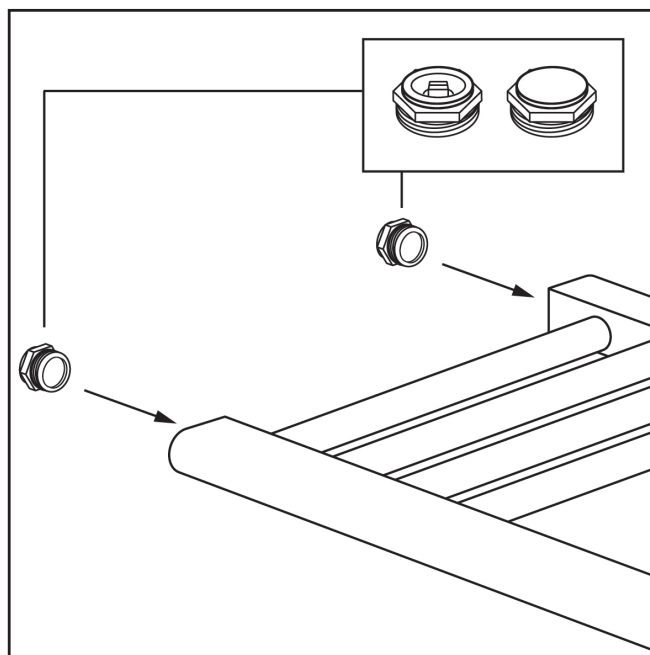
- 3 tappi di chiusura G 1/2".



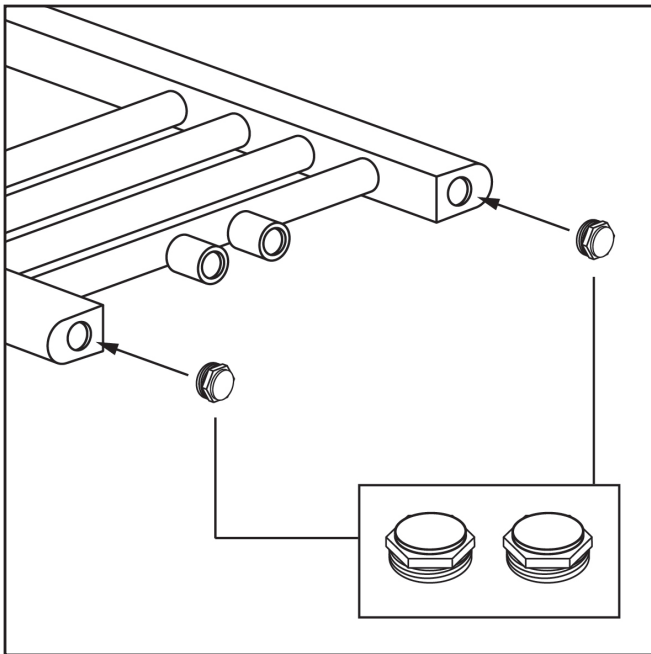
Preparare il radiatore:



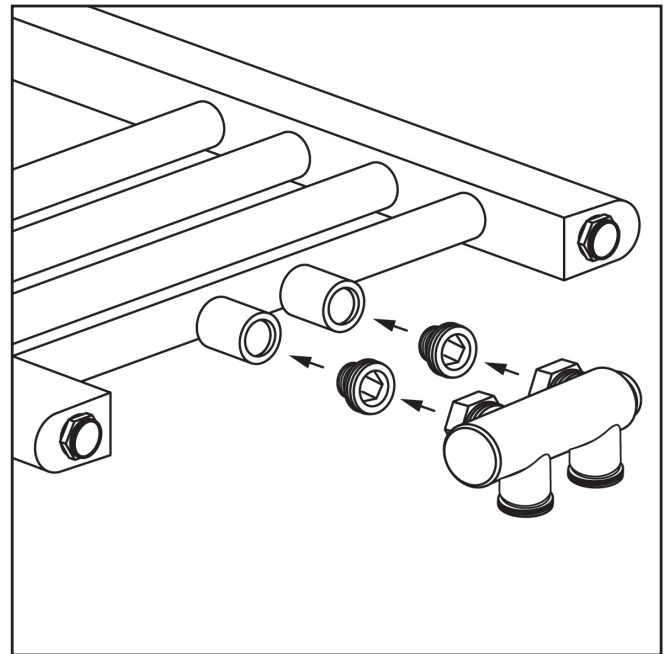
1. Rimuovere i cappucci protettivi dalle quattro/sei filettature attacco (G 1/2").



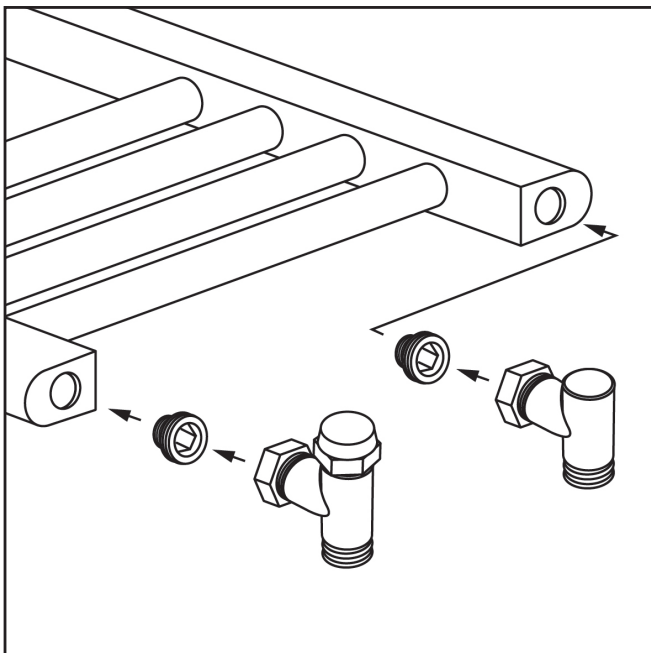
Avvitare il tappo di chiusura e la valvola di sfiato sulla parte superiore.



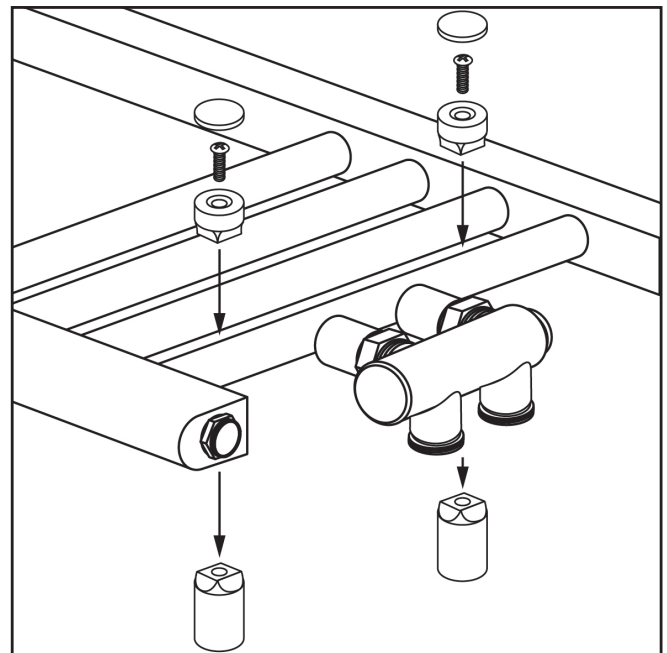
Per la versione con collegamento centrale è necessario avvitare sul fondo 2 tappi aggiuntivi.



2. Fissare al fondo il kit di collegamento parete/pavimento (se disponibile), una resistenza elettrica (se disponibile) o entrambi (per i dettagli vedere "Montaggio del kit di collegamento").



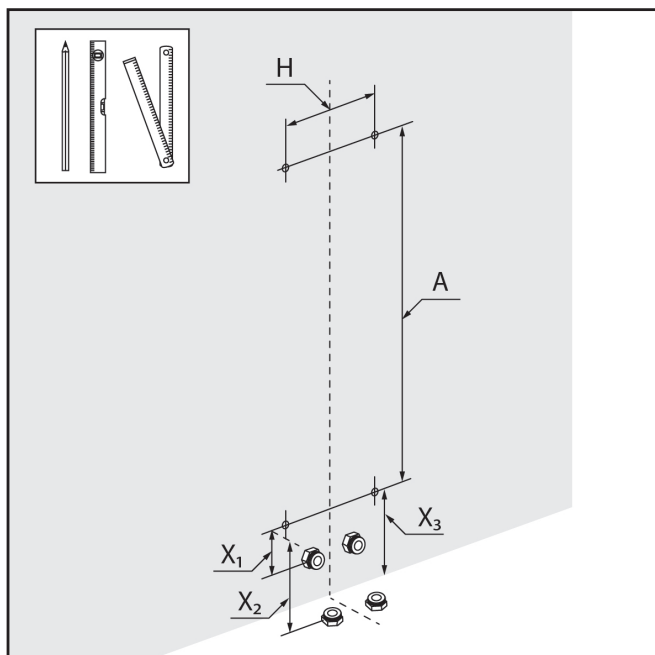
Nella versione con attacco singolo/laterale è possibile montare sul fondo i singoli raccordi di collegamento parete/pavimento (se disponibili) oppure una resistenza elettrica (se disponibile) (per i dettagli vedere "Montaggio raccordi di collegamento").



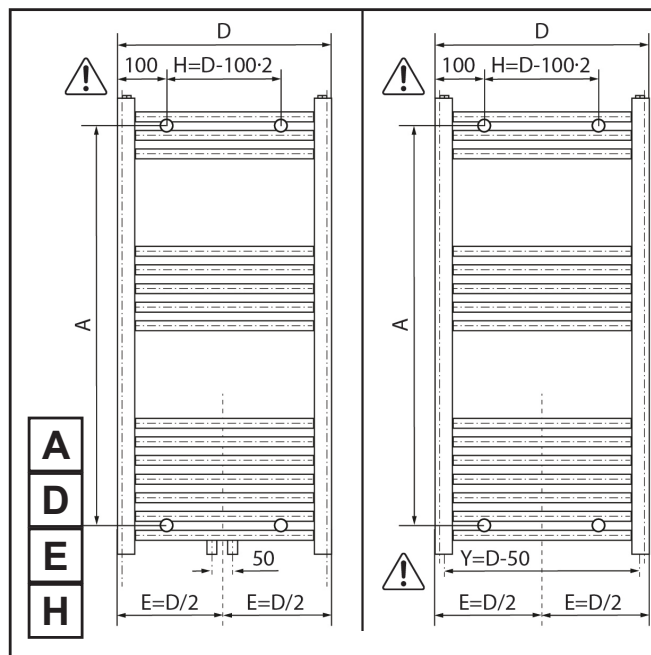
3. Avvitare le staffe di fissaggio (radiatori) tra le traverse 1 e 2, sia dall'alto che dal basso. Per fare ciò, rimuovere il tappo e svitare completamente la vite. Quindi posizionare il pezzo più grande da dietro tra le due traverse, posizionare la controparte più piccola davanti e collegarla con la vite. Infine, metti il coperchio.

Suggerimento: lasciare il tappo rimosso fino alla fine in modo da poterlo regolare facilmente se necessario.

Installare il radiatore:

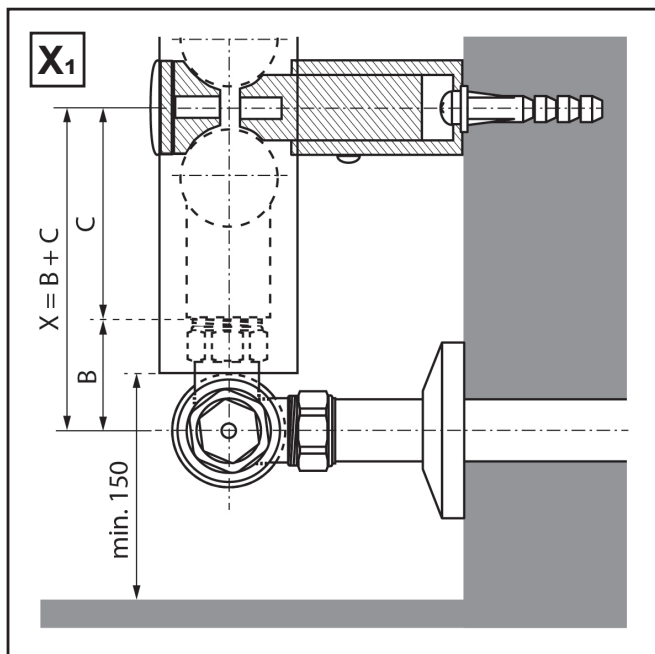


1. Segna i fori. Prestare attenzione alle distanze corrette (vedere determinazione di A, D, E, H (Y) e X). Si consiglia di iniziare contrassegnando una X.

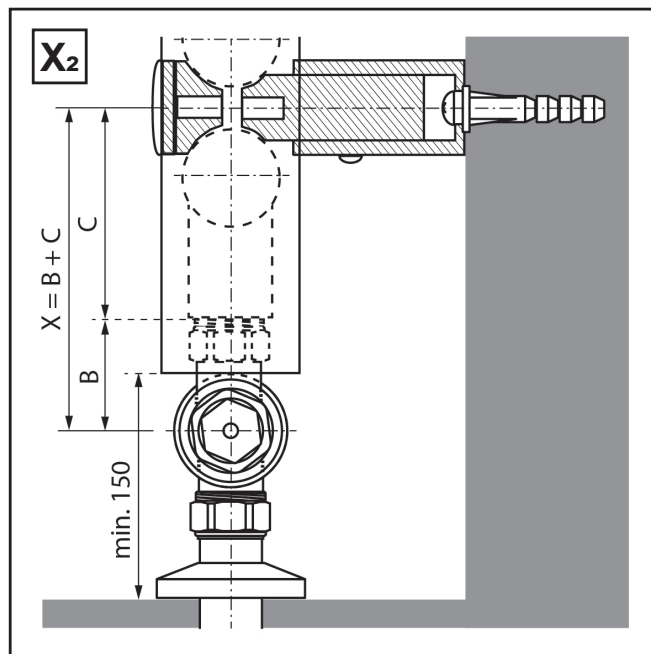


Determinare la distanza tra i fori A e H. Misurare da centro a centro delle staffe della staffa di montaggio.

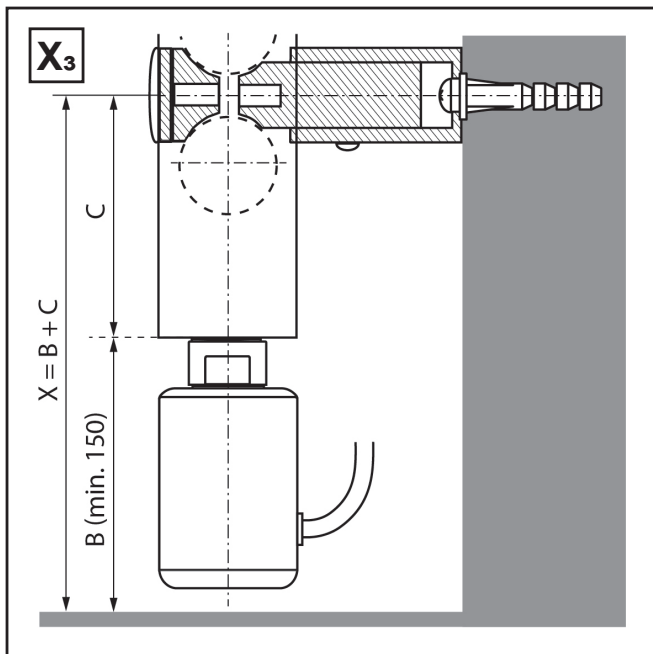
ATTENZIONE! Durante il montaggio del radiatore rispettare le distanze tra le staffe a sinistra e a destra. ATTENZIONE! Si prega di notare la dimensione di connessione per la versione con connessione singola. Questo varia a seconda della larghezza del radiatore.



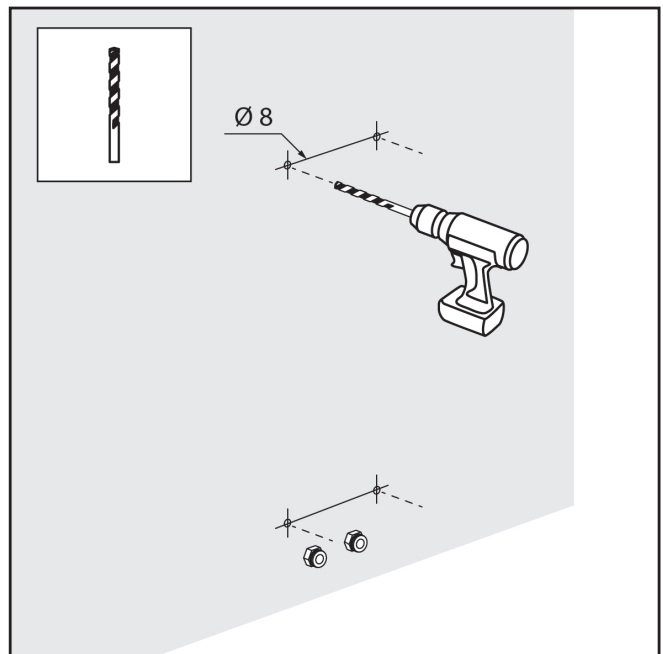
Determina le distanze B e C e sommale. Otterrai la distanza X per il collegamento lato muro. Per l'installazione a parete, la distanza X è determinata dal set di collegamento o termostato e dalla posizione dei tubi di collegamento.



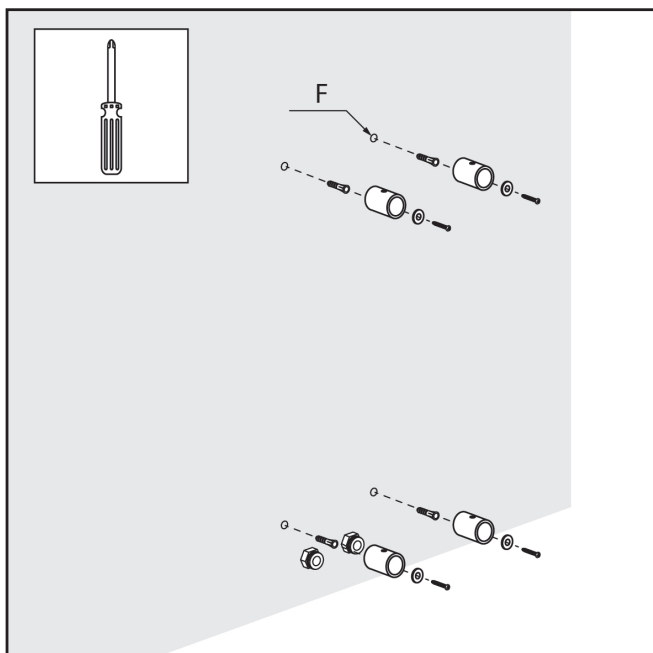
Determina le distanze B e C e sommale. Otterrai la distanza X per la connessione lato terra. Se il collegamento è sul lato pavimento, la distanza B si misura dal pavimento al bordo inferiore del radiatore. Questa distanza è definita dalla lunghezza dei tubi di collegamento sul lato pavimento o da un'altezza scelta individualmente dal radiatore. Rispettare la distanza minima.



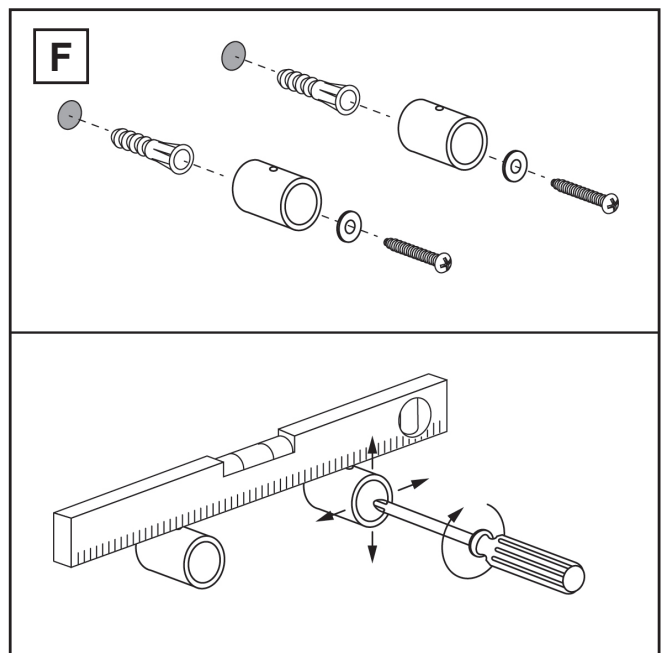
Determina le distanze B e C e sommale. Si otterrà la distanza X per il collegamento con la resistenza elettrica. La distanza B è misurata dal suolo al bordo inferiore della resistenza. Questa distanza è definita dall'altezza (corpo) dell'elemento riscaldante elettrico o dall'altezza del radiatore selezionata individualmente. Rispettare la distanza minima. Maggiori informazioni sono disponibili nelle istruzioni di installazione della resistenza elettrica.



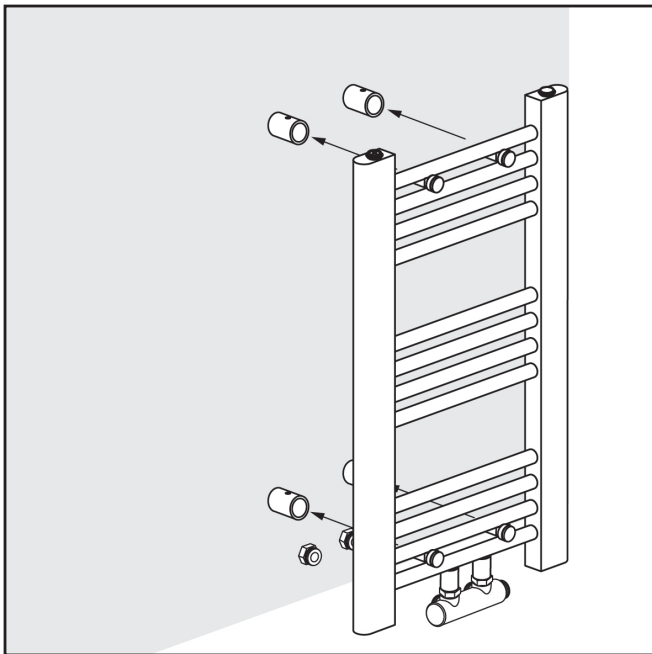
2. Praticare i 4 fori con una punta da 8 (o da 10 a seconda della versione del tassello in plastica).



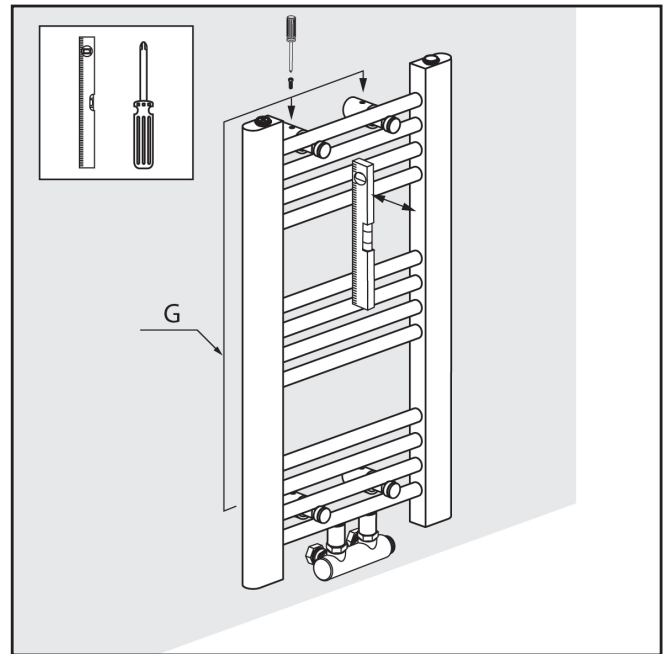
3. Inserire i tasselli (F) e avvitare la staffa di montaggio (sezione a parete). Non serrare immediatamente le viti. Le staffe di montaggio sono dotate di fori asolati per un migliore allineamento.



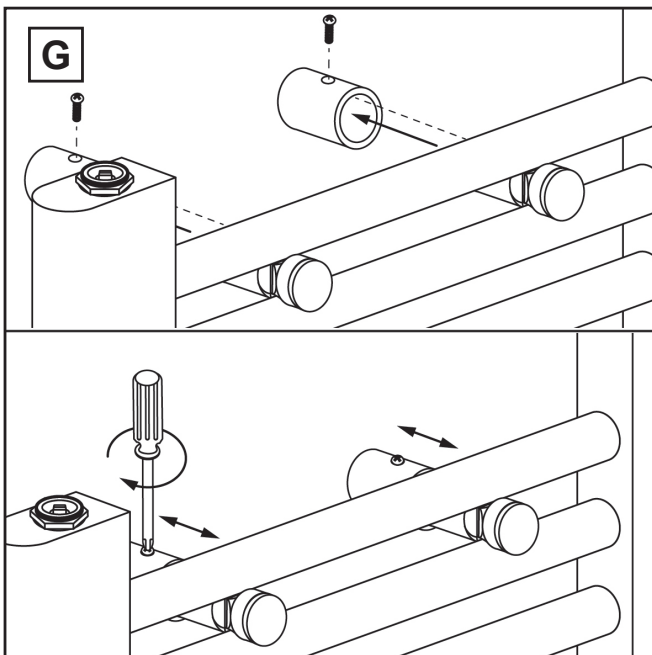
Allineare i supporti con una livella a bolla d'aria. Avvitato saldamente.



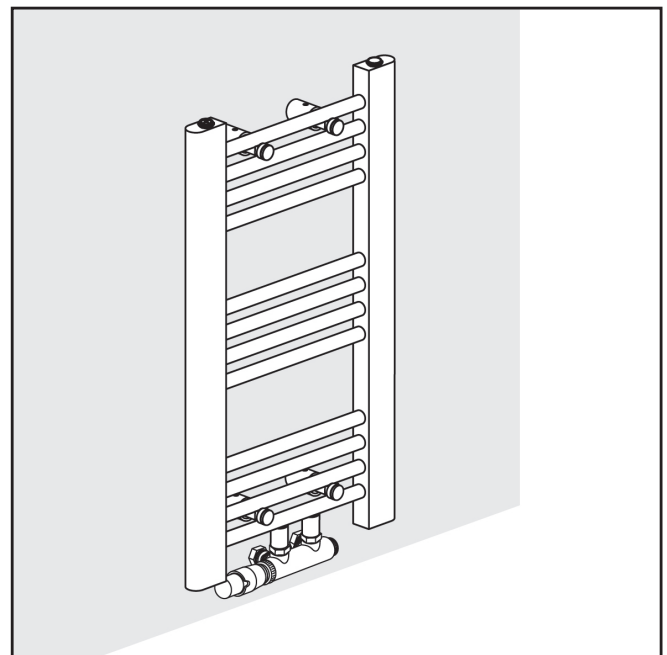
4. Successivamente, inserire le staffe di montaggio fissate al radiatore nelle staffe di montaggio sulla parete.
Se le staffe di montaggio sul radiatore non si adattano immediatamente, è necessario regolare nuovamente le staffe di montaggio a parete (vedi F).



5. Infine, fissare le staffe di montaggio con le apposite viti (G).
Allineare il radiatore con una livella a bolla d'aria e serrare le viti.

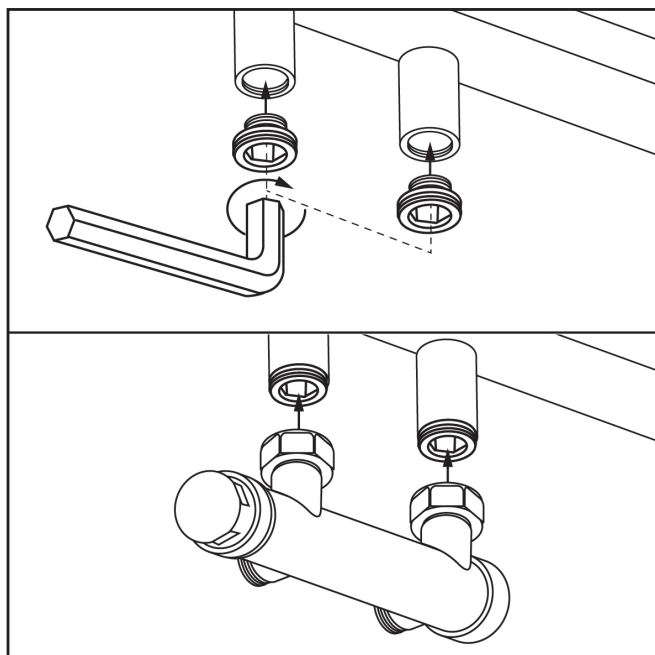


Le staffe di montaggio sul lato parete sono dotate di un foro per vite (lato superiore) per una migliore regolazione fine. Non appena le staffe di montaggio sono inserite nel radiatore, inserire la vite nel foro. Inserire con attenzione il radiatore nei supporti fino in fondo. Quindi allineare con una livella a bolla d'aria e infine serrare le viti.

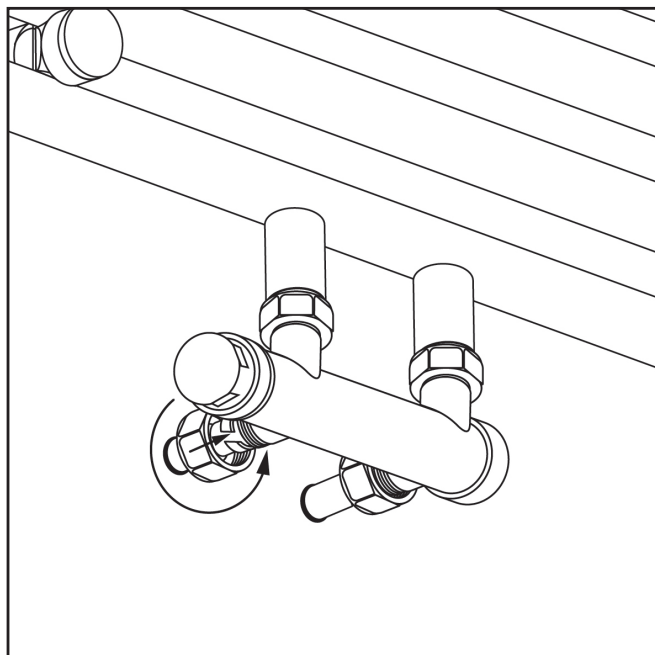


6. Collegare correttamente il kit di collegamento parete/pavimento (per i dettagli vedere "Installazione del kit di collegamento"). Infine svitare il cappuccio protettivo bianco, avvitare il termostato e l'installazione è completa.

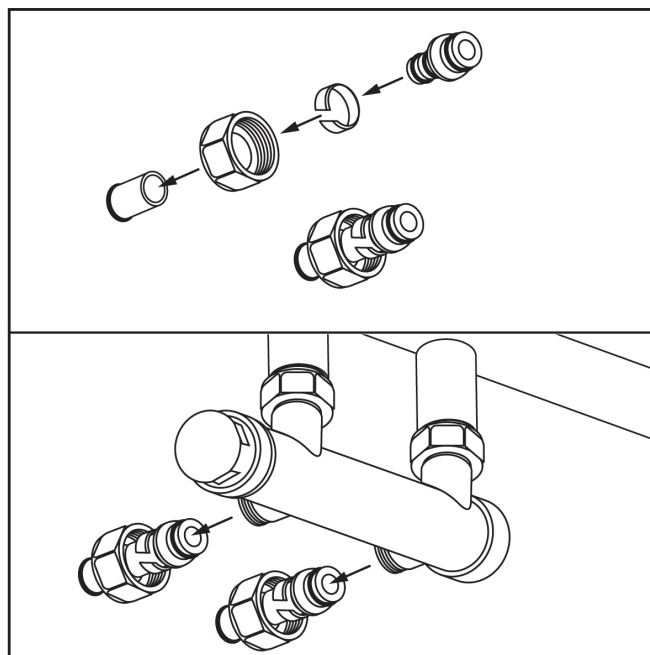
Installazione del kit di collegamento o resistenza elettrica:



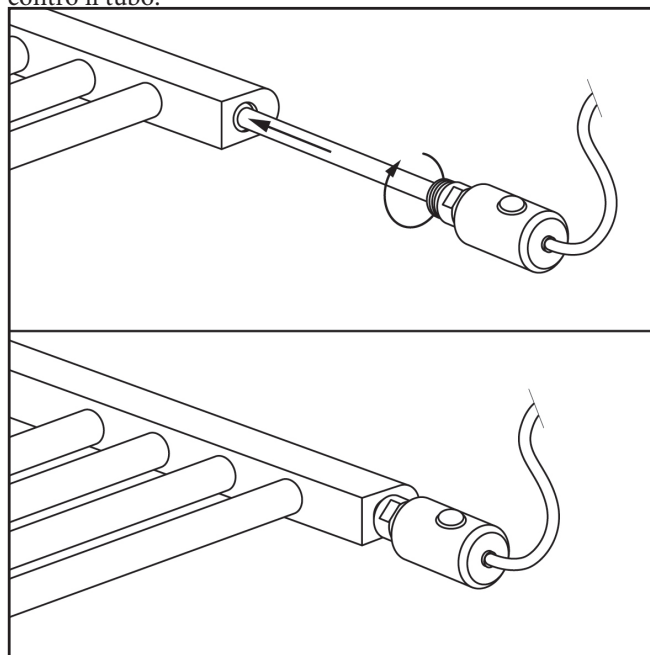
Innanzitutto, i raccordi da 1/2" a 3/4" vengono avvitati sulle filettature di collegamento del radiatore con la parte filettata da 1/2" utilizzando una chiave a brugola da 12. La guarnizione necessaria è già montata sui raccordi. Serrare ad un massimo di 25 Nm. Montare il kit sulla filettatura da 3/4" dei raccordi del radiatore con i dadi di raccordo rivolti verso l'alto e il cappuccio protettivo bianco rivolto a sinistra (vista frontale del radiatore). Serrare ad un massimo di 25 Nm.



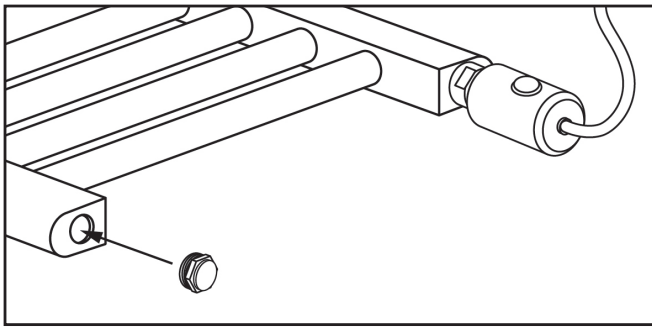
Collegare il cono al raccordo e fissarlo con il dado a risvolto. Serrare ad un massimo di 25 Nm.



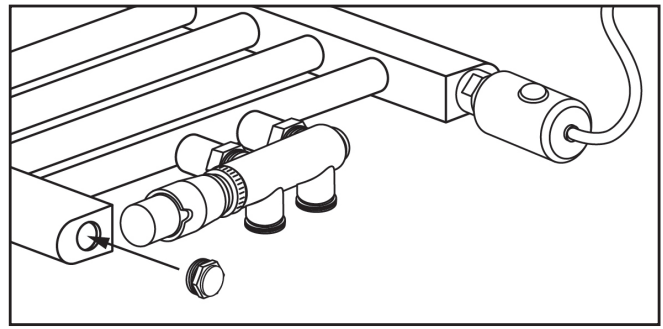
Il set di collegamento per tubi è adatto per il collegamento a tubi multistrato ISO da 16 x 2 mm o tubi in rame da 15 x 1 mm (la versione con collegamento a terra comprende anche un set di collegamento per tubi per prolungamento del pavimento). Per effettuare il collegamento, far scorrere il dado di raccordo sull'estremità del tubo con l'apertura filettata rivolta verso il raccordo. Quindi far scorrere l'anello di serraggio sul tubo e premere il cono del raccordo con il lato di connessione sottile contro il tubo.



Se il radiatore è azionato elettricamente, il riscaldatore elettrico deve essere avvitato in una delle aperture di collegamento inferiori. Troverete maggiori informazioni nelle istruzioni di montaggio della resistenza elettrica.



Se il radiatore viene utilizzato nella versione ad attacco singolo e per il funzionamento puramente elettrico, è necessario avvitare un ulteriore tappo di chiusura.



Quando si utilizza il radiatore, nella versione con attacco centralizzato, con set di collegamento e resistenza elettrica aggiuntiva, è necessario avvitare solo uno dei due tappi.

5. FUNZIONAMENTO

IT

5.1 FUNZIONAMENTO SICURO

I radiatori della serie SAHARA sono adatti per impianti di riscaldamento centralizzato ad acqua calda con una temperatura massima di esercizio di 120° C e una pressione massima di esercizio di 10 bar.

Dopo l'installazione professionale e il collegamento alla tubazione dell'acqua o il riempimento (per il funzionamento puramente elettrico), utilizzare un aprivalvola (in alternativa un cacciavite a taglio) per verificare che la valvola di sfiato sia completamente chiusa prima dell'installazione in servizio. Il radiatore può quindi essere messo in funzione.

In caso di funzionamento nell'impianto di riscaldamento e anche elettrico, l'espansione dell'acqua di riscaldamento deve essere sempre garantita fino al vaso di espansione (ad esempio aprendo la valvola di ritorno).

In questo caso si consiglia di chiudere la valvola termostatica per evitare perdite di calore nella rete di riscaldamento.

L'elemento riscaldante elettrico può essere utilizzato solo se il radiatore è completamente pieno d'acqua di riscaldamento.

Se il radiatore è azionato elettricamente, per motivi di sicurezza non deve essere completamente coperto. Maggiori informazioni sono disponibili nelle istruzioni di installazione del riscaldatore elettrico.

5.2 PULIZIA

Per la pulizia, utilizzare un panno di cotone con acqua leggermente saponata.

Non utilizzare mai spazzole in acciaio, lana d'acciaio, oggetti taglienti, appuntiti o abrasivi o prodotti per la pulizia.

5.3 SMALTIMENTO

Rispettare le norme legali per lo smaltimento dell'apparecchio. Non gettare il dispositivo tra i rifiuti domestici. Smaltire l'apparecchio in modo rispettoso dell'ambiente.

Attenzione. I riscaldatori elettrici sono soggetti a norme speciali sullo smaltimento. Maggiori informazioni sono disponibili nelle istruzioni di installazione del riscaldatore elettrico.



by

Eris Car Design GmbH
Industriestraße 21
51545 Waldbröl
Germany